



Velike zveri v Alpah in v Karpatih

Živeti v sozvočju z velikimi zvermi

G. Plessmann © ALPARC picture library



G. Plessmann © ALPARC picture library



© ICAS Brasov





VELIKE MESOJEDE ZVERI IN ZAVAROVANA OBMOČJA

Dr. Michael Vogel, Predsednik ALPARCA⁽¹⁾

V Srednji Evropi so do 20. stoletja velike zveri – medveda, volka in risa – sistematično iztrebljali, saj so stalno v konfliktu s človekom in z njegovimi dejavnostmi. Takrat so se uspele rešiti v divje in težko dostopne predele, vendar pa so popolnoma izginile iz obljudenih ozemelj. Danes je vrnitev velikih plenilcev ogrožena predvsem zaradi človekovih infrastruktur in ilegalnega odstrela. Velik problem je tudi izoliranost majhnih skupin, ki so preveč oddaljene druga od druge, da bi med njimi prišlo do medsebojne izmenjave, poleg tega pa so tudi premajhne, da bi si lahko zagotovile dolgoročno preživetje.

Velike zveri – medved, volk in ris – so del naravne alpske dediščine; alpske države pozdravljajo njihovo vrnitev, kakor lahko sklepamo tudi iz nacionalnih zakonov, iz evropske direktive o habitatih, in tudi iz priporočil Bernske konvencije, Alpske konvencije in Konvencije o biološki raznovrstnosti (CBD). Vendar so v Evropi divja območja skoraj popolnoma izginila. Redka zavarovana območja so premajhna, da bi zadovoljila prostorske potrebe medveda, volka in risa. Če želimo te vrste v Evropi ohraniti, moramo to storiti na istih ozemljih, kjer ljudje živimo, delamo ali preživljamo prosti čas. V ta namen potrebujemo strategijo, ki bi namesto k ločevanju težila k združevanju med človekom in naravo. Zaščita in upravljanje s prosto živečimi živalskimi vrstami zato predstavljata predvsem družbenopolitično nalogo.

Upravljanje s prosto živečimi živalskimi vrstami pomeni delovati na človeka, na njegove dejavnosti, na divje živali in na njihove življenjske prostore. To je proces, ki mora poleg dejavnikov živalske ekologije upoštevati in vključiti celotno človekovo in družbeno okolje. Le tako je mogoče razviti trajnostne rešitve, ki morajo biti usmerjene v zaščito na čezmejni ravni.

Čeprav so v Alpah danes ekološki pogoji za medvede, volkove in rise ugodnejši in boljši v primerjavi s časi, ko so bili iztrebljeni, pa se živali vračajo na drugačen način kot pred kakšnimi stotimi leti. Gozdovi so se ponovno razširili in naravne prehranske možnosti so se izboljšale. Vendar pa so Alpe postale ena najbolj obljudenih gorskih verig na svetu in naravni življenjski prostori so vse bolj razdrobljeni zaradi intenzivnega izkoriščanja dolin ter zaradi razvoja prometnih in turističnih infrastruktur.

Javnost je sicer naklonjena vrnitvi velikih zveri, vendar pa je najpomembnejše, da se s tem strinja prebivalstvo, ki si z njimi deli življenjski prostor. Vrnitev velikih zveri predstavlja vrsto izzivov, ki jih bomo morali znati obvladati.

V bodoče bodo alpske države vse bolj težile k skupnemu čezmejnemu pristopu do ohranjanja in upravljanja. Sodelovanje bo potekalo v obliki izmenjave informacij, standardiziranega spremljanja, upravljanja in vzdrževanja skupnih podatkovnih baz in medsebojnega usklajevanja različnih pristopov.

Vodilno vlogo na tem področju bodo imela prav zavarovana območja v Alpah.

⁽¹⁾ Narodni park Berchtesgaden (D)

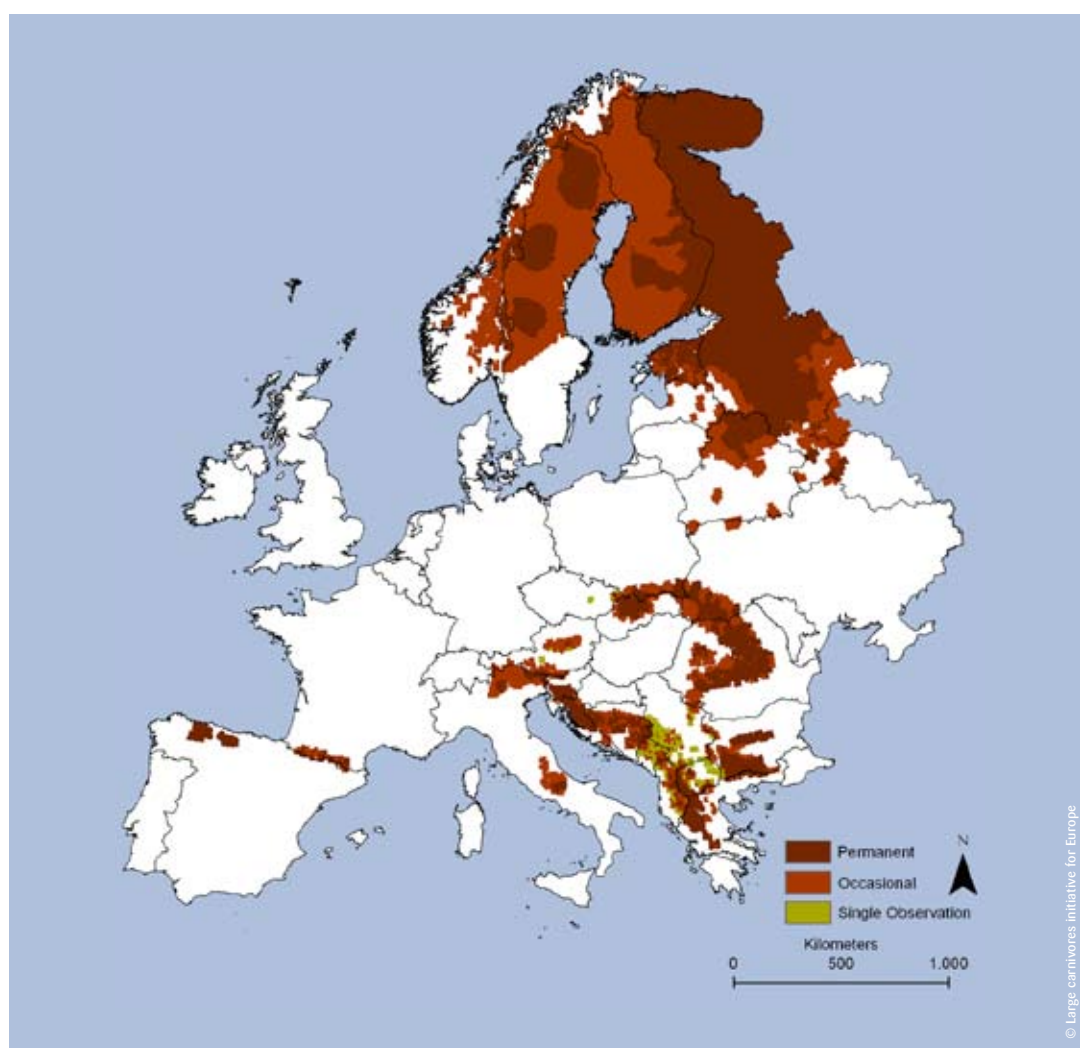
VELIKE ZVERI V KARPATIH

Ovidiu Ionescu⁽¹⁾, Georgeta Ionescu⁽²⁾, Jurj Ramon⁽³⁾, Claudiu Pasca⁽⁴⁾, Marius Popa⁽⁵⁾

V Karpatih je še vedno veliko rjavih medvedov, volkov in risov. Vendar pa se gostota njihove poselitve močno razlikuje od države do države. Največjo populacijo imata Romunija in Slovaška, Poljska in Ukrajina sta na sredini, medtem ko imata Češka republika in Madžarska najmanjše število živali.

RJAVI MEDVED

Porazdelitev populacije medveda (*Ursus arctos arctos*) v Evropi





Stopnja zaščite rjavega medveda v Karpatih je v glavnem zadovoljiva. Vrsta je strogo zaščitena v nekaterih državah, kjer pa je lov dovoljen, je število za odstrel določeno na podlagi relativno natančne ocene populacije. Uradne ocene o številu rjavih medvedov v Karpatih govorijo o 7000 osebkih.

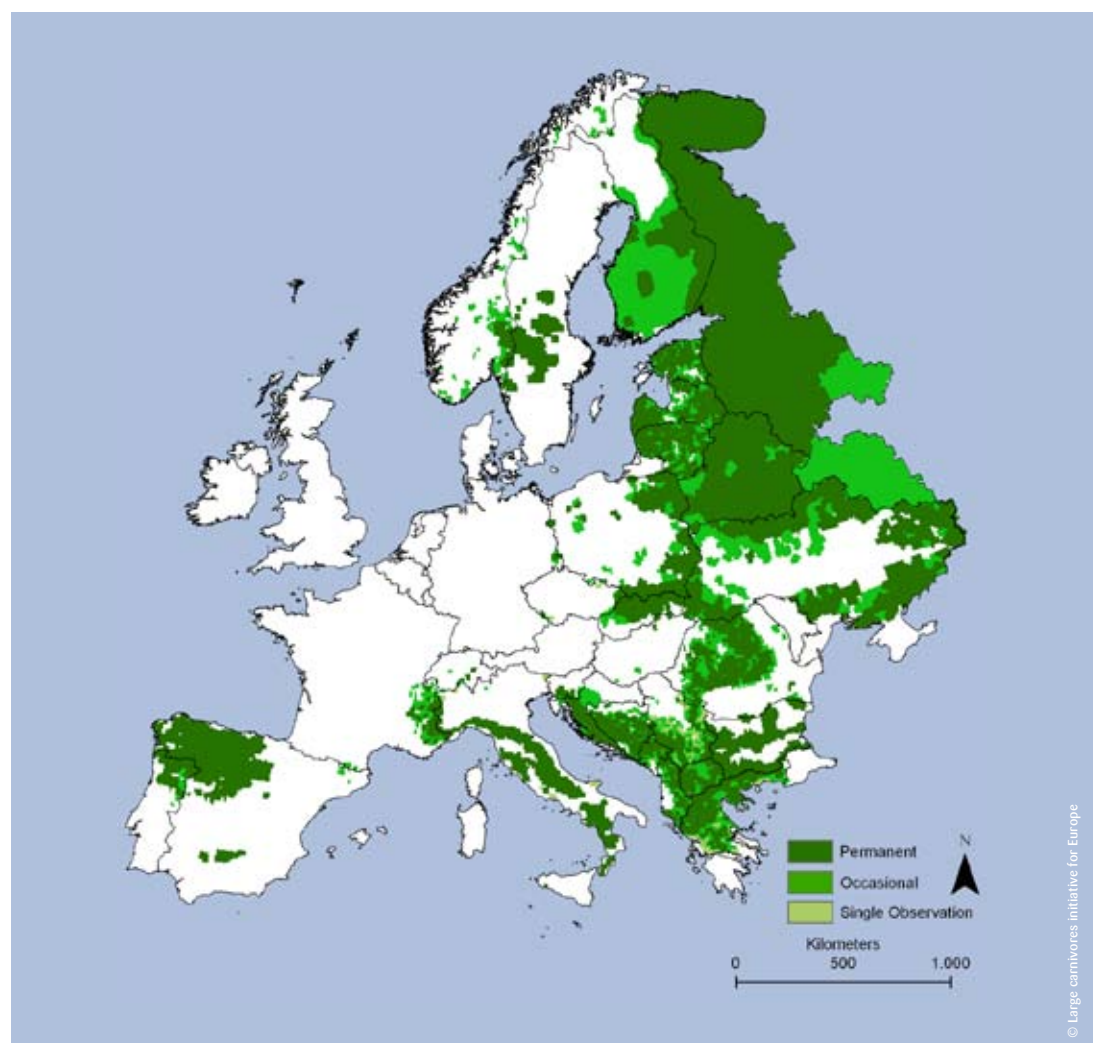
Številčnost populacije v regiji je dokaj stabilna ali celo v rahlem porastu (glej Tabelo 1). Največjo grožnjo za rjavega medveda v Karpatih predstavljajo: divji lov (predvsem v Ukrajini), spremembe življenjskega prostora (privatizacija gozdov, gradnja cest) in nedavne neugodne spremembe ureditve lova (lovski revirji so premajhni, pomanjkanje sodobne zakonodaje na tem področju).

Tabela 1 - Ocena populacije rjavega medveda po državah in trendi v Karpatih

Država	Populacija (uradni podatki)	Mnenje strokovnjakov	Trend
Češka republika	Občasna prisotnost	Natančno	
Slovaška	1.100 – 1.200	Pretirano, verjetno 700-800	Stabilno
Poljska	100	Natančno	Stabilno
Ukrajina	400	Verjetno natančno	Stabilno
Madžarska	Občasna prisotnost	Natančno	
Romunija	> 6.000	Natančno	Stabilno

VOLK

Porazdelitev populacije volka (*Canis lupus*) v Evropi



Uradna ocena števila celotne populacije volka v Karpatih se giblje okrog 5.500 osebkov. Vendar je ta ocena verjetno pretirana: nacionalni strokovnjaki menijo, da se pravo število giblje okrog 3.900 živali. Le uradni podatki iz Ukrajine so najbližje dejanskim. Regionalne populacije naraščajo ali pa so stabilne, rahel upad beležimo na Slovaškem (glej Tabelo 2).

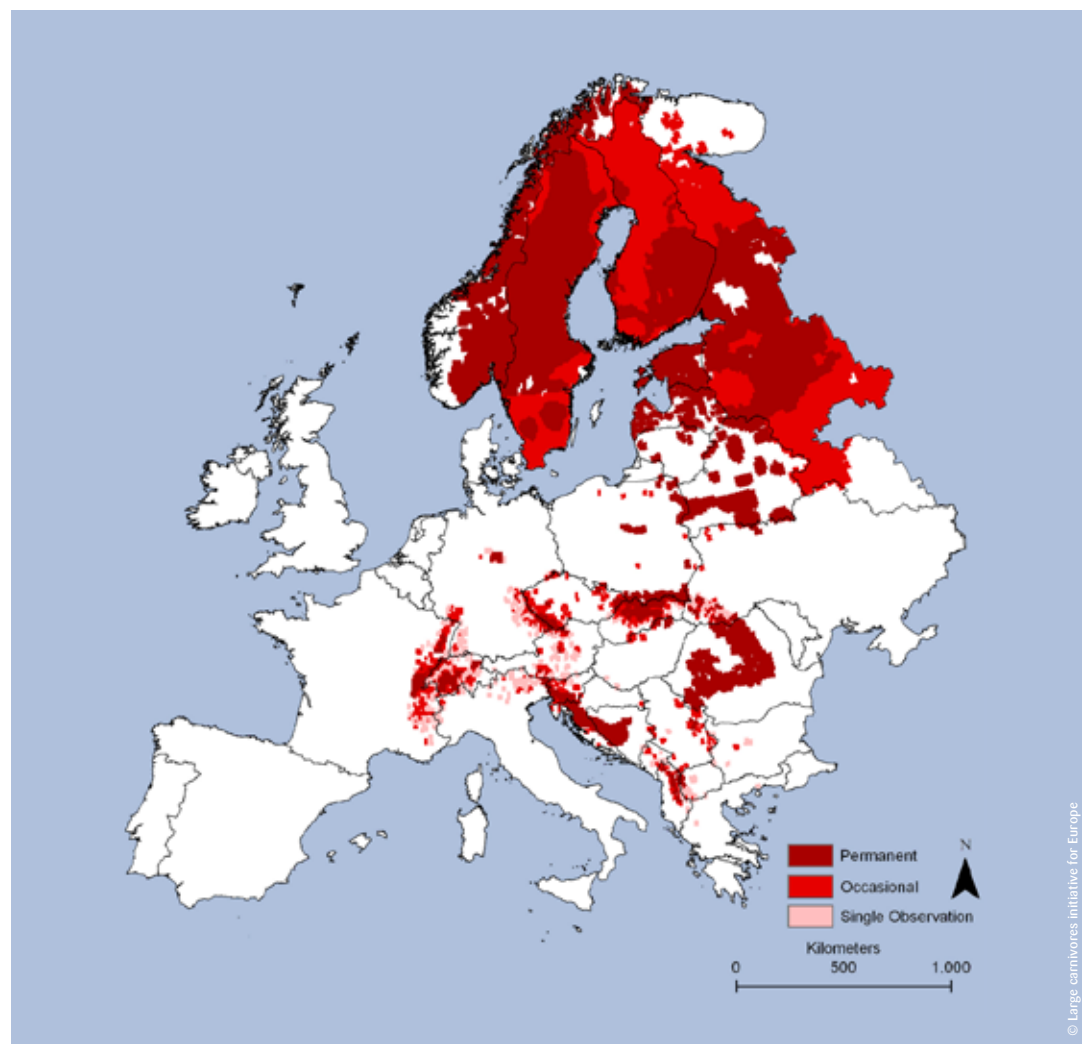
Največjo grožnjo za volka v Karpatih predstavljajo: prekomeren odstrel, divji lov, upadanje števila populacij naravnega plena, neugodne spremembe ureditve lova (lovski revirji so premajhni, pomanjkanje sodobne zakonodaje na tem področju), pomanjkanje ali neučinkoviti predpisi o povračilu škode ter pomanjkljivo sodelovanje med sosednjimi državami.

Tabela 2 - Ocena populacije volka po državah in trendi v Karpatih

Država	Populacija (uradni podatki)	Mnenje strokovnjakov	Trend
Češka republika	Ni podatkov	< 5	
Slovaška	1.000	Pretirano, verjetno okrog 400-500	Stabilno
Poljska	100	Natančno	Stabilno
Ukrajina	350	Verjetno natančno	Stabilno
Madžarska	Ni podatkov	< 5	
Romunija	> 2.500	Natančno	Narašča

Ris

Porazdelitev populacije risa (*lynx lynx*) v Evropi





V splošnem je stopnja zaščite risa v Karpatih kar zadovoljiva, vendar je po mnenju nacionalnih strokovnjakov ris najbolj ranljiva vrsta divje zveri v regiji.

Uradne ocene o populaciji risa v celotni karpatski regiji govorijo o približno 3.400 osebkih. To število je sicer nekoliko pretirano: nacionalni strokovnjaki ocenjujejo, da jih je samo 2.400. Le uradni ukrajinski podatki so verjetno nekoliko nižji od dejanskih. Trendi v regiji kažejo na manjšanje števila ali na stabilno stanje, razen v Romuniji, kjer se populacija veča (glej Tabelo 3). Največjo grožnjo za risa v Karpatih predstavljajo: prekomeren odstrel, divji lov, upadanje števila populacij naravnega plena (predvsem srnjaki in gamsi) ter neugodne spremembe ureditve lova.

Tabela 3 - Ocena populacije risa po državah in trendi v Karpatih

Država	Populacija (uradni podatki)	Mnenje strokovnjakov	Trend
Češka republika	Ni podatkov	10–20	Stabilno
Slovaška	800	Pretirano, verjetno 400	Stabilno
Poljska	250	Natančno	Stabilno
Ukrajina	300	Verjetno natančno	Stabilno
Madžarska	Ni podatkov	10-20	Nestabilno
Romunija	> 1.500	Natančno	Narašča

ZAKLJUČKI

Dejansko grožnjo ohranjanju velikih zveri predstavljajo nedavne spremembe v zakonodaji o lovu (zelo majhni lovski revirji ter predpisi, ki urejajo število in upravljanje kopitarjev), negativni odnos lovcev in upravljalcev z divjimi živalmi ter nezadovoljivo izvajanje predpisov.

Dejavnosti, ki bi lahko imele negativen vpliv na velike zveri, je dovoljeno izvajati le po opravljeni podrobni analizi. V primeru, da se takim dejavnostim ni mogoče izogniti, bo treba vpeljati ukrepe, s katerimi bomo ublažili njihove škodljive posledice.

Populacija velikih zveri je porazdeljena med razne karpatske države, zato obstaja potreba po usklajenem upravljanju na regionalni in čezmejni ravni.

Vsaka predlagana sprememba nacionalnih predpisov o okolju in lovu bo morala upoštevati pogoje za uspešno ohranjanje velikih zveri.

Nacionalni načrti upravljanja z velikimi zvermi bodo izdelani skladno s smernicami, ki jih določa Evropska pobuda za ohranjanje velikih zveri (LCIE). Nacionalni načrti bi morali biti izdelani ob sodelovanju sosednjih držav. Spremljati je treba dinamiko populacije velikih zveri.

Raziskovanje je potrebno, če želimo razviti natančne metode ocenjevanja števila velikih zveri. Le skrbne raziskave in metode izračunavanja lahko ponudijo osnovo za dejansko upravljanje s temi vrstami zveri.

⁽¹⁾ ⁽²⁾ ⁽³⁾ ⁽⁴⁾ & ⁽⁵⁾ ICAS - Brasov (RO)

VELIKE ZVERI V ALPAH

Martin Pavlik⁽¹⁾

V Alpah so velike zveri neenakomerno porazdeljene; v preteklosti je bilo njihovo število precej nestabilno, sedaj pa so populacije v porastu. Vse tri vrste so deloma ali skoraj v celoti izginile iz alpskega območja in njihovo vračanje v zadnjih letih predstavlja vrsto izzivov.

ZGODOVINA

Iz ljudskih pripovedk in mitov (na primer o Romulu in Remu) izhaja, da so v klasični antiki na velike zveri gledali v glavnem pozitivno. V srednjem veku so se ljudje bali živali, ki so jih dojemali kot neobvladljivo moč narave. Od 16. stoletja pa se je njihovo dožemanje spet spremenilo in velike zveri so dobile status škodljivca, ki ga je treba nadzorovati, kar se je odrazilo v upadanju števila medvedov, volkov in risov po vsej Evropi. Družbenoekonomski in kulturni razvoj ter krčenje življenjskega prostora sta v poznem 19. in zgodnjem 20. stoletju privedla do izumrtja risov in volkov v Alpah. Majhne populacije medvedov so preživele le na Tridentinskem v Italiji, v Sloveniji in južni Avstriji.

TRENTNO STANJE

Ris, najbolj samotarska evropska velika zver, je bil ponovno naseljen leta 1970. Danes, štirideset let pozneje, jih je v Alpah od 100 do 150. Čeprav risi naseljujejo le petino alpske regije, pa nedavni monitoring kaže, da se selijo tudi na nova območja.

Največji alpski plenilec, rjavi medved, počasi zapušča svoja zgodovinska ozemlja in se seli na nova območja Alp, predvsem v severovzhodno Italijo, južno Avstrijo in vzhodno Švico. Sedanja populacija rjavega medveda šteje od 30-35 primerkov v Sloveniji, 10 na avstrijsko-italijanski meji, od 25 do 27 na Tridentinskem ter 2 v osrednji Avstriji.

Volkovi so se v Alpe vrili v začetku devetdesetih let prejšnjega stoletja in so prišli iz Apeninov, kjer je preko 500 primerkov. Stalna populacija volkov se je naselila v zahodnih Alpah (Piemonte, Italija in Francija), migrira pa tudi proti osrednjim Alpam (Švica). Našteli smo od 100-120 volkov, ki večinoma živijo v krdelih, nekaj pa je tudi izoliranih osebkov.

POČASNO NAPREDOVANJE

Vrnitev velikih zveri v Alpe bi lahko tolmačili kot znak, da so se okoljski pogoji toliko izboljšali, da je živalim omogočeno preživetje. Omenjeni življenjski prostor ni vedno gostoljuben, ker se človekove in živalske aktivnosti pogosto prekrivajo in prepletajo. Vse velike zveri se gibljejo na velikih površinah in potrebujejo kakovostni življenjski prostor, vendar pa ima njihova prisotnost kulturni, družbeni in čustveni učinek na človeka.

Čeprav se večina ljudi strinja s poselitvijo velikih zveri v svoji državi, si jih ne želi imeti preblizu. Ker velike zveri nimajo veliko mladičev in njihova populacija ni tako obsežna, bi bilo mogoče lokalno prebivalstvo pripraviti na njihovo prisotnost in urediti posebna območja za njihovo sožitje. Skupna politika upravljanja, projekti za aktivno ohranjanje ter kampanje za obveščanje javnosti naj pripomorejo k temu, da bi lokalno prebivalstvo sprejelo ta bitja, in obojim omogočilo miroljubno sožitje.

⁽¹⁾ Pisarna za zavarovana območja pri Stalem sekretariatu Alpske konvencije Task Force (F)



MEDVED, VOLK IN RIS

MESOJEDE ŽIVALI IN VLOGA ZAVAROVANIH OBMOČIJ; ŠTUDIJA PRIMERA, KI SO JO PRIPRAVILI V NARAVNEM PARKU MARAMURES IN V NACIONALNEM PARKU BERCHTESGADEN

Michaela Künzl⁽¹⁾, Costel Bucur⁽²⁾, Jochen Grab⁽³⁾, Catriona Blum⁽⁴⁾

UVOD

Prisotnost medvedov, volkov in risov je od vedno predmet živahnih razprav. Na območjih, kjer omenjene živali živijo, so konflikti z lovci, kmetovalci ali turisti neizogibni. Zato postaja bistvenega pomena uvedba ustreznih ukrepov nadzora. Prisotnost velikih zveri obenem vpliva na strategije upravljanja v Zavarovanih območjih in na vse organizacijske vidike, kot so okoljska vzgoja, komunikacija, raziskovanje in pomoč obiskovalcem. Nacionalni park Berchtesgaden in Naravni park Maramures sta na podlagi raznih vprašalnikov opravila študijo primera, da bi dobila odgovore na to, kakšno vlogo imajo lahko zavarovana območja pri upravljanju z velikimi zvermi.

METODE

Prvi vprašalnik je bil namenjen upravnemu in administrativnemu osebju Nacionalnega parka Berchtesgaden in Naravnega parka Maramures. Vprašanja so se nanašala na njihove izkušnje, znanja in občutke v zvezi s to tematiko. Ciljna skupina drugega vprašalnika pa so bili strokovnjaki zavarovanih območij v Alpah in v Karpatih. Glavni cilj je bilo zbiranje informacij iz zavarovanih območij, kjer so bile velike zveri nekoč za določen čas prisotne, ali iz območij, ki se pripravljajo na njihovo vrnitev. Posebno zanimivo je bilo vprašanje: Katere specifične naloge izhajajo iz upravljanja z velikimi zvermi pri splošni organizaciji zavarovanih območij? V študiji je sodelovalo 15 zavarovanih območij – 9 alpskih in 6 karpatskih:

- Francija: Nacionalni park Mercantour, Nacionalni park Les Ecrins
- Italija: Nacionalni park Stelvio, Naravni park Adamello Brenta
- Avstrija: Nacionalni park Gesäuse, Nacionalni park Apnenčastih Alp v Gornji Avstriji, Nacionalni park Nockberge, Nacionalni park Visoke Ture
- Švica: Švicarski nacionalni park
- Poljska: Nacionalni park Tatry
- Romunija: Nacionalni park Cheile Bicazului-Hasmas, Nacionalni park Buila-Vanturaria, Naravni park Maramures, Naravni park Vanatori Neamt
- Slovaška: Zavarovano krajinsko območje regije Kysuce

VLOGA ZAVAROVANIH OBMOČIJ

Razen vprašanj o osnovnih pogojih znotraj in v okolici zavarovanih območij, o območjih konfliktov in o odnosu do prosto živečih živalskih vrst so zavarovanim območjem zastavili tudi vprašanja o njihovi vlogi v odnosu do omenjenih živali. Vodilni v vseh zavarovanih območjih menijo, da sta izobraževanje in informiranje ključna elementa za dobro vodenje tega področja. Zavarovana območja pa lahko odigrajo aktivno vlogo tudi na področju raziskovanja. Zamisel, da



1



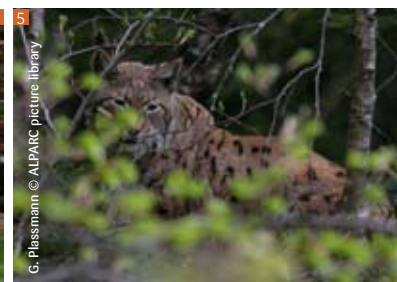
2



3



4



5

imajo zavarovana območja pomembno ekološko vlogo za ohranjanje prosto živečih živalskih vrst ali da imajo pomembno vlogo pri posredovanju, je bila ocenjena kot manj pomembna. V oceni zavarovanih območij pa je bila najmanj pomembna vloga namenjena dodani vrednosti turizma pri regionalnem razvoju znotraj teh in sosednjih območij.

ZAKLJUČKI

Ta študija je dokazala, kako pomembno vlogo lahko odigrajo zavarovana območja pri ohranjanju prosto živečih živalskih vrst. Da bi jih ustrezno zaščitila, morajo zavarovana območja delovati skupaj. Bistveno sporočilo naše študije je: strah pred potencialnimi konflikti na območjih, ki niso poseljena s prosto živečimi živalskimi vrstami, je predimenzioniran v primerjavi s konflikti, do katerih prihaja na že poseljenih območjih. Čeprav je v teoretičnem znanju še nekaj pomanjkljivosti, osebje v zavarovanih območjih kaže velik interes za te živali in je pripravljeno k nadaljnjemu učenju. Raziskava je pokazala, da bi bilo dobro in pomembno razviti tesnejše in intenzivnejše sodelovanje ter izmenjavo izkušenj med Alpami in Karpati. Izmenjava objektivnega znanja o ekologiji teh vrst živali lahko poteka med osebjem v raznih zavarovanih območjih, to pa ga lahko nato prenaša na širšo javnost. Prav tako morajo upravitelji zavarovanih območij izmenjati svoja znanja in izkušnje, da bodo lažje odkrili konfliktna področja ter učinkovite strategije in pomembne sogovornike za raziskave o prosto živečih živalskih vrstah. Projekt, ki sta ga skupaj izvedla Nacionalni park Berchtesgaden in Naravni park Maramures, je primer, kako lahko tesnejše sodelovanje privede do odličnih rezultatov.

Vir: Abmann, T. & Hatami, M. (2008). Bär, Wolf, Luchs- Karnivoren und die Rolle der Großschutzgebiete am Fallbeispiel des Nationalparks Berchtesgaden (D). Philipps-Universität Marburg

^{(1), (3) & (4)} Narodni park Berchtesgaden (D)

⁽²⁾ Naravni park Maramures (RO)

- 1 Volk (Canis lupus)
- 2 Čreda ovac v Narodnem parku Mercantour
- 3 Vrh Roc Mazillier in čreda ovac
- 4 Rjavi medved (Ursus arctos arctos)
- 5 Ris (Lynx lynx)



EKOLOŠKE MREŽE IN OHRANITEV POPULACIJ VELIKIH ZVERI

Stanislav Ondrus⁽¹⁾, Michal Adamec⁽²⁾


Prostor, kjer živijo velike zveri v Alpah in v Karpatih, je skoraj v celoti zaščiten z Direktivo Sveta 92/43/EGS o ohranjanju naravnih habitatov ter prosto živečih živalskih in rastlinskih vrst. Vendar pa je območje gibanja velikih zveri zelo obsežno. Posamezne živali za življenje potrebujejo območja, večja od 1500 km². Zaradi tega jih je zelo težko ohraniti s pomočjo tradicionalnih zavarovanih območij (območja NATURA 2000); potrebna sta zaščita njihovih selitvenih koridorjev in vzpostavljanje omrežij. Države, kjer so velike zveri redno prisotne, bi morale poudariti pomen povezanosti med različnimi zavarovanimi območji velikih zveri. V zadnjem času povečana gradnja prometnih in turističnih infrastruktur ter številčnejše človekove dejavnosti na življenjskem prostoru velikih zveri povzročajo razdrobljenost primernih življenjskih območij, kar posledično prinaša možen porast konfliktnih situacij med človekom in živaljo.

Na primer na Slovaškem sta 2/3 ozemlja primerni za življenje velikih zveri. Vendar pa so zaradi razdrobljenosti ter posledične izgube in uničenja habitata nekatere podpopulacije postale izolirane. Osrednje območje, kjer so najboljši pogoji in je gostota poselitve velikih zveri največja, postopoma postaja izolirano od ostalih delov ozemlja, kar povzroča težave pri njihovem poseljevanju. To dejstvo je predvsem težavno v deželah, kjer je populacija velikih zveri odvisna od dobrega (ugodnega) stanja populacij na osrednjih območjih.

Naj poudarimo pomen določitve in oblikovanja ekoloških mrež za zaščito velikih zveri. Glavno vlogo na alpsko-karpatem območju ima Evropska Unija s svojo mrežo NATURA 2000, vendar ne smemo pozabiti na pomen sodelovanja z državami izven Evropske Unije, kot sta Švica in Ukrajina. Samo tesno sodelovanje med zavarovanimi območji lahko omogoči ohranitev velikih zveri.

⁽¹⁾ Narodni park Nizke Tatry (SK)

⁽²⁾ Državni urad za ohranjanje narave (SK)

 Rezervat Skalka - tipični habitat rjavega medveda v Nizkih Tatrah



UPRAVLJANJE KORIDORJA RJAVEGA MEDVEDA V ZGORNJEM POSOČJU / SLOVENIJA – USMERITVE IN UKREPI

Jurij Dobravec^{(1)*}

Triglavski narodni park je 2008 v sodelovanju z občinama Bovec in Kobarid pripravil strokovne podlage in načrt upravljanja za šest Natura 2000 območij v Zgornjem Posočju. Območja obsegajo okolja z različnimi naravnimi danostmi in različno stopnjo, oblikami ter trendi človekovih vplivov. Načrt upravljanja je enakovredno obravnaval naravo in človeka.

Rjavi medved je na območju že več stoletij le občasno prisoten, predvsem predstavlja območje izjemno pomemben selitveni koridor proti osrednjim Alpam. Pri človekovih dejavnostih, ob katerih prihaja do konfliktov z občasno prisotnostjo rjavega medveda, smo izpostavili in podrobneje obravnavali ovčerejo in turizem. Na obravnavanem območju so bili opredeljeni nekateri splošni in specifični problemi sobivanja te zveri in človeka. Ukrepi so bili usklajeno pripravljene v sodelovanju s strokovnjaki, deležniki in lokalnimi skupnostmi.

A) OBNAŠANJE LJUDI

Medved se človeka načeloma izogiba. Glede na statistične podatke, ki pričajo o dejanskih napadih medveda na človeka v Sloveniji, pa ugotovimo, da je pretiran strah povsem neutemeljen. Problem lahko nastane, če se navadi bližine ljudi. Temu se izognemo tako, da za seboj v naravi ne puščamo hrane in odpadkov, predvsem ne organskih, da ne krmimo mladičev ali odraslih osebkov. To in še druga priporočila je v letu 2005 izdal Zavod za gozdove v knjižici Na obisku pri medvedu.

B) USTREZNO NAČRTOVANJE PAŠE IN PREVENTIVA

Ustrezno načrtovanje paše in preventivnih ukrepov proti napadu zveri na živino je izjemno pomembno. Kjer je to mogoče, zlasti v dolini, je v primeru pogostejših napadov na živino smiselno območje paše ustrezno ograditi. S tem se tudi zmanjša navajenost posameznih osebkov na lahek ulov plena in potreba po izlovu problematičnih medvedov, ki mu splošna javnost kot ukrep v zadnjih letih vse bolj nasprotuje. Eden od možnih ukrepov je zapiranje živine v hleve ponoči, saj je medved pretežno nočno aktivna žival.

Kjer postavitev ograj ni možna, zlasti še na planinah, kjer se izvaja prosta paša, je treba ugotoviti možne preusmeritve prehodov medvedov ter večjo sledljivost posameznih osebkov. Pri nas še ne razširjena praksa je tudi varovanje živine s pomočjo psov čuvajev, kar pa ni tradicija v Zgornjem Posočju in tudi ni primerna za prosto planinsko pašo.

C) MEDRESORSKO USKLAJEVANJE

Ob usklajevanju migracijskih poti je treba presojati, kje so potrebne preusmeritve in kdo je tisti, ki se ga preusmerja (medved ali človek). Smiselno bi bilo razmišljati o tem, da se koridorje, ki naj



bi omogočali medvedom prosto gibanje proti Italiji in Avstriji, poišče na način, ki bi obstoječemu kmetijskemu in turističnemu gospodarstvu prinašal najmanj škode, da se medvede ustrezno označi, da se njihovo gibanje nadzira ter tako tudi lahko prebivalce in obiskovalce ustrezno informira o morebitnih nevarnostih.

Pri pripravi in izvajanju Načrta upravljanja je treba upoštevati tudi strateške usmeritve lokalnih skupnosti, ki sledijo razvoju turističnih dejavnosti, pri čemer je za območje značilna velika ponudba pohodniških in sprehajalnih poti. Zlasti občina Bovec ima močno turistično tradicijo in tudi spada med najpomembnejše slovenske turistične občine. V primeru prepogostih srečanj z medvedom se ljudje ne bi več upali prosto sprehajati v naravi, kar bi lahko povzročilo večjo gospodarsko škodo na lokalni ravni.

D) SOFINANCIRANJE USTREZNE INFRASTRUKTURE

Država mora sofinancirati preventivne aktivnosti (postavitev ograj, sofinanciranje pastirja, sofinanciranje študij v zvezi s psom čuvajem in morebitno dresuro), saj je reševanje situacije po napadu na drobnico prepozno.

E) SPREMEMBA SISTEMA UPRAVIČENOSTI ŠKOD

Domačini in lokalna skupnost državo pozivajo, da je treba spremeniti sistem, ki ga država uporablja pri upoštevanju upravičenosti škode po medvedu, saj ta ne zagotavlja povračila dejanske škode in kmete postavlja v podrejen položaj (škodo morajo neposredno dokazati, medtem ko napad medveda na ovce, ki se po planinah prosto pasejo, lahko povzroči poleg neposredne škode - pokončane najdene drobnice, tudi posredno škodo, npr. drobnica se ob begu lahko izgubi, se požene v prepad, se zavleče na območje, kjer ni več najdena in pogine in podobno).

F) VZPOSTAVITEV SLEDENJA MEDVEDU NA OBRAVNAVANEM KORIDORJU

Za upravljanje z rjavim medvedom so pomembne nekatere dodatne raziskave na projektnem območju. Ugotoviti moramo dejanske pogoje širjenja medvedov iz osrednjega območja razširjenosti na dinarskem območju, ki je izvedljivo le ob podpori slovenskih strokovnjakov in ob sodelovanju z drugimi lokalnimi skupnostmi. Ugotoviti moramo, kaj in kako ovira migracijo medveda, in načine reševanja teh problemov (podhodi, nadvozi, električne ograje ob hitrih cestah in avtocestah). Za prisotnost medveda na projektnem območju moramo dobro definirati koridorje oziroma migracijske poti, po katerih prehajajo živali iz osrednjega v robna območja.

G) VZPODBUDITI SOSEDNJE DRŽAVE K USKLAJENEMU UPRAVLJANJU

Pri živalih, ki imajo velik življenjski prostor, je potrebno k ohranjanju pristopiti na celotnem življenjskem prostoru, kar je v primeru medveda raven celotne države in sosednjih držav.

Rjavi medved je evropsko pomembna vrsta zveri in prioriteta v okviru mreže Natura 2000. Zaradi ekoloških značilnosti je zanj potrebna celovita strategija, ki mora biti usklajena na meddržavni ravni. Načrti upravljanja in izvršilni načrti na regionalnih in lokalnih ravneh morajo temeljiti na kakovostnih znanstvenih ugotovitvah o rjavem medvedu in njegovem življenjskem prostoru ter kakovostnih podatkih o dejavnostih človeka. Konflikte je potrebno jasno in brez olepšavanja najprej razpoznati, jih ustrezno opredeliti in analizirati ter v okviru načrtov upravljanja pripraviti realne in izvršljive ukrepe. Triglavski narodni park je v okviru projekta Palpis (Interreg IIIa Slovenija – Italija) skupaj s partnerji in deležniki pripravil usklajen načrt, ki je podlaga za akcije, ki jih načrtujemo izvajati v prihodnje.

** pri pripravi besedila Načrta upravljanja za rjavega medveda sta aktivno sodelovali Alenka Petrinjak (Triglavski narodni park) in Cecilija Ostan (Občina Bovec)*

⁽¹⁾ Triglavski narodni park (SI)

UPRAVLJANJE Z RJAVIMI MEDVEDI (URSUS ARCTOS ARCTOS) IN ZMANJŠEVANJE KONFLIKTOV MED ČLOVEKOM IN MEDVEDOM

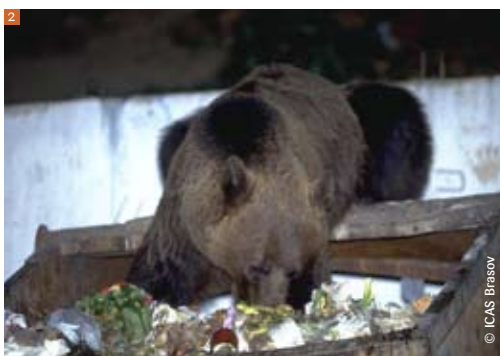
Horia Iuncu⁽¹⁾

Glavni cilji načrta upravljanja v Naravnem parku Bucegi so: ohranjanje biološke raznovrstnosti, trajnostna raba naravnih virov ter spodbujanje usklajene interakcije med človekom in naravo. Doseganje omenjenih ciljev zadnje čase ovirajo pogosti konflikti z medvedi iz masiva Bucegi, predvsem v bližini mest.

Turistične dejavnosti in infrastrukture, razvite zaradi 1.200.000 obiskovalcev, ki letno obiščejo Naravni park Bucegi, so življenjski prostor velikih zveri spremenile in zmanjšale. Sedanja populacija šteje 124 rjavih medvedov, kar je več od idealnega števila, ki je 92. Populacija je neenakomerno porazdeljena po območju, kar odraža razne vplive, vezane na razlike v družbenoekonomskem razvoju v strukturah okrog Parka.

Da bi dosegli želeno strategijo upravljanja, je bilo ozemlje parka razdeljeno na tri glavna območja, vsako s svojimi značilnostmi, ki zahtevajo specifične ukrepe upravljanja:

- 1 Medved je povzročil škodo na čebeljih panjih
- 2 Medved, varen človekove bližine
- 3 Medvedka z mladiči brska po smeteh
- 4 Smetnjak je medvedu nedostopen
- 5 Ulov medveda, varenega bližine človeka





Mirno območje je umeščeno daleč stran od mestnih središč. Območje pokriva okrog 56 % ozemlja celotnega parka, gostota medvedje populacije je znotraj normalnega obsega in ni bilo neprijetnih srečanj s človekom. V zadnjih dveh letih je bilo le nekaj škode na ovčjih farmah, predvsem na obrobju gozdov.

Območja s sezonskim turizmom, kjer se skoraj vse turistične dejavnosti odvijajo v poletni sezoni. Ta območja so vir prehrablenih odpadkov in so zato gosto naseljena z medvedi. Njihova prisotnost ob markiranih poteh ter kampih je vezana na dejstvo, da jih obiskovalci pogosto hranijo. Tu je bilo zabeleženih več napadov na človeka in škode na lastnini.

Stalna turistična območja – tu se srečujemo z največjim številom težav. Območje se razteza med Sinaio in parkom Busteni. Čeprav se zadržujejo v bližini gozdov, pa je nekaj rjavih medvedov zaradi hrane prišlo do bližine naseljenih predelov. Tu je bilo nekaj resnih nesreč ob srečanju s človekom.

Glavni dejavniki, ki so prispevali k spremembi obnašanja medvedov, predvsem na stalnih turističnih območjih, so:

- Odlagališče odpadkov na gori Furnica, v bližini Sinaie, ki je delovalo v letih 1964 - 2004. Zaprli so ga v sklopu ukrepov za Naravni park Bucegi in tako so lokalni medvedji populaciji učinkovito odvzeli vir prehranjevanja.
- Turistične kočice so bile kot male posesti, z domačimi živalmi in hrano. V zadnjih letih so jih zaprli.
- Ostanki hrane in želja oskrbnikov koč, da bi medvede izkoristili kot turistično atrakcijo. To se je izkazalo za neprimerno, saj so medvedi uničili zaloge hrane in ogrožali osebje.
- Pomanjkanje ustreznega sistema za ravnanje z odpadki v turističnih strukturah, ki so večinoma postavljene na gozdnih poteh, kamor nimajo dostopa vozila za odvoz odpadkov.
- Turisti imajo danes raje kampe kot kočice, kar je povečalo pojavnost gozdnih požarov.
- Povečan pritisk na podeželje zaradi vse večje urbanizacije, krčenja gozdov, modernizacije smučišč in dostopnih prometnic.
- Turisti želijo videti velike zveri, ki se pogosto pojavljajo v romunski folklori in književnosti, v njihovem naravnem življenjskem okolju.

Hrana, ki jo dobijo od turistov, je postala pomemben vir prehranjevanja medvedov in upravitelji parka ocenjujejo, da je posledično 25 primerkov spremenilo svoje navade (januar 2009). Zato je uprava leta 2007 preselila dva medveda, ki pa sta se po dveh dneh in 45 km tavanja vrnila na svoje prejšnje mesto.

Da bi našli ravnotežje med znanstvenim pomenom rjavega medveda ter potrebo po zagotavljanju varnosti turistov in lokalnega prebivalstva, so upravitelji parka v sodelovanju z vladnimi telesi in NVO izvedli vrsto ukrepov za zmanjšanje števila konfliktov med ljudmi in živalmi. Pripravili so projekt, ki združuje načrt upravljanja z medvedom, načrt za vodenje parka in strategijo za obiskovalce. Cilji projekta so bili ponovna vzpostavitev medvedovega življenjskega prostora, nadzor nad celotno medvedovo populacijo, priprava analize o teh kazalcih in določiti optimalno število medvedje populacije. V zvezi s preseljenimi medvedi, ki so spremenili svoje obnašanje, pa je uprava parka, v primeru da bi bili vsi ostali ukrepi neučinkoviti, dobila uradno dovoljenje za odstrel agresivnih primerkov.

Kampanje za ozaveščanje javnosti so pomemben dejavnik pri zmanjševanju števila konfliktov med človekom in medvedom.

- Leta 2007 je uprava parka organizirala delovno skupino, ki naj bi našla rešitve za sožitje med človekom in medvedom. Vsi sestanki delovne skupine in vse njene odločitve so objavili v lokalnih in nacionalnih medijih.



H. Iuncu © Bucegi Nature Park



H. Iuncu © Bucegi Nature Park



© ICAS Brașov



© ICAS Brașov

- Ustanovili so stalne patrulje čuvajev, ki nadzorujejo območja, kjer se običajno pojavljajo medvedi. Čuvaji se o možnih težavah pogovarjajo s turisti, nudijo brošure z informacijami in delijo navodila obiskovalcem območij, kjer se zadržujejo medvedi.
- Izobešenih je bilo več kot 400 informacijskih in vzgojnih plakatov, predvsem v bližini in vzdolž turističnih poti, v večjih turističnih središčih in kočah.
- Uprava parka je uvedla program okoljske vzgoje v šolah, kjer poudarjajo pomen lokalnega ravnanja z odpadki in poučujejo o pomenu medveda za turizem.
- Pripravili so informativne kampanje, da bi turistom in prebivalcem razložili "problematiko medvedov". Javnost spodbujajo, da podpira dejavnosti za zmanjšanje konfliktov med človekom in medvedom.

Glede na številčno medvedjo populacijo in na dejstvo, da nimamo potrebne strukture za upravljanje s številnimi dejavniki, bo v naslednjih nekaj letih ta problematika ostala prednostna.

⁽¹⁾ Naravni park Bucegi (RO)

- 1 Dejavnosti osveščanja Naravnega parka Bucegi
- 2 3 Medved, varen človekove bližine
- 4 Dejavnosti okoljskega izobraževanja Naravnega parka Bucegi



PREDPISI NA PODROČJU UPRAVLJANJA Z VELIKIMI ZVERMI NA SLOVAŠKEM

Martin Kassa⁽¹⁾

Zaradi svojega strateškega položaja igra Slovaška ključno vlogo za populacijo vseh treh velikih zveri, ki jih najdemo v zahodnih Karpatih – rjavega medveda (*Ursus arctos arctos*), volka (*Canis lupus*) in risa (*Lynx lynx*).

Dinamika populacije velikih zveri na Poljskem (rjavi medved in ris), v Češki republiki (rjavi medved in volk) ter na Madžarskem je v celoti odvisna od slovaške populacije.

POPULACIJA VELIKIH ZVERI NA SLOVAŠKEM 1990-2003

(na podlagi objavljenih uradnih podatkov iz Nacionalnega gozdarskega centra, Zvolen)

Leto	Volk (<i>Canis lupus</i>)			Ris (<i>Lynx lynx</i>)			Rjavi medved (<i>Ursus arctos arctos</i>)		
	Pop.	Odstrel	Mrhovina	Pop.	Odstrel	Mrhovina	Pop.	Odstrel	Mrhovina
1990	750	115	-	871	-	11	835	-	-
1998	1,233	54	3	1,007	22	3	1,382	46	8
1999	1,238	69	13	1,003	4	2	1,287	28	13
2000	1,287	118	6	1,046	0	3	1,475	31	6
2001	1,113	93	3	968	0	6	1,350	26	10
2002	924	113	-	883	0	-	1,211	39	-
2003	973	112	-	915	0	1	1,318	13	7

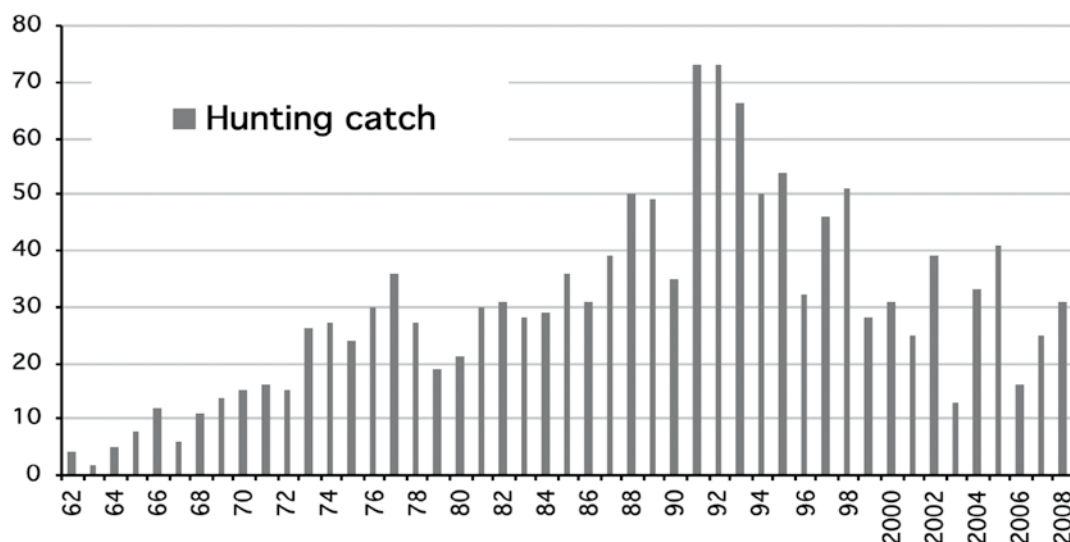
Populacija **rjavega medveda** na Slovaškem zajema okrog 700-800 živali (uradno lovsko statistično štetje navaja okrog 1.400 osebkov). Rjavi medved živi v osrednjem delu slovaškega območja Karpatov, vendar se je populacija naravno razširila v Beskide (Češka republika) na zahodu in na slovaški kras (madžarska meja) na jugu. Poljska populacija predstavlja povezavo z rjavim medvedom v vzhodnih Karpatih. Populacija je stabilna.

Nacionalni seznam s predlaganimi Območji skupnostnega interesa (SCI, Natura 2000) vključuje 61 območij s površino več kot 411.000 ha. Namenjen je zaščiti rjavega medveda. Največje površine se nahajajo na zahodu Nizkih Tater (46.610 ha), v Nacionalnem parku Velka Fatra (43.600 ha), v Nizkih Tatrach (vzhod) (36.222 ha), v Nacionalnem parku Mala Fatra (21.928 ha) ter v Nacionalnem parku Muranska planina (20.315 ha).

Vrsta	Status ohranjenosti	Status lova
Rjavi medved	<ul style="list-style-type: none">- Zaščiten vrsta evropskega pomena- Zaščiten vrsta: ohranjanje vključuje določitev zavarovanih območij- Na Rdeči listi sesalcev na Slovaškem- Izjeme lova določi Ministrstvo za okolje- Vrednost: EUR 2.000	<ul style="list-style-type: none">- Lovna vrsta- Letna zaščita- Izjeme lova določi Ministrstvo za okolje- Škodo povrne država (preko regionalnih gozdarskih služb)- Predpisi o lovu in letne kvote odstrela, ki jih določi Ministrstvo za okolje (rast populacije do 10%)- Lov na posamezne problematične medvede

Medved je na Slovaškem zaščitena vrsta, njegova populacija pa je urejena skladno z naslednjimi načeli:

- Lov je koncentriran na območjih, kjer prihaja do ekstenzivne in ponavljajoče se škode na živini in čebelnjakih
- Problematične medvede je treba odstreliti
- Oblikovati je treba neprekinjen koridor med vzhodnimi in zahodnimi populacijami
- Podpirati je treba naravno širitev populacije proti Moravski (Češka republika) in Madžarski.

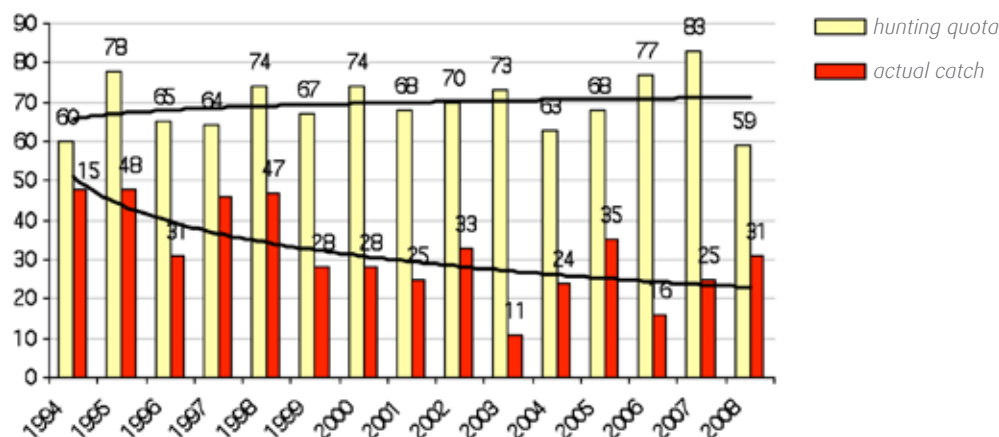


Da bi ohranjali medvedjo populacijo in vzdrževali lov na trajnostni ravni, so uvedli naslednje pogoje:

- Letna lovska kvota ne predstavlja več kot 10 % celotne populacije
- Lovska sezona je omejena: od 1. julija do 15. decembra
- Teža odstreljenih medvedov je omejena na 100 kg
- Mesa ni dovoljeno uporabljati kot vabo
- V zavarovanih območjih lov ni dovoljen (nacionalni parki in naravni rezervati),
- Osebe zavarovanega območja izmeri dolžino vsakega ustreljenega medveda.

Rezultat teh pogojev in nadzora s strani osebja zavarovanega območja je, da odstotek odstreljenih medvedov ni nikoli presegel 50 % dovoljene letne lovske kvote.

PREDPISI O Odstrelu rjavega medveda na Slovaškem





Volk je (*Canis lupus*) na Slovaškem naravno prisoten. Trenutno volkovi naseljujejo gozdove osrednjih Karpatov na severu in severozahodu Slovaške. Populacija šteje od 400 do 500 primerkov (uradna lovška statistika govori o več kot 1.000 primerkih). Populacija počasi upada.

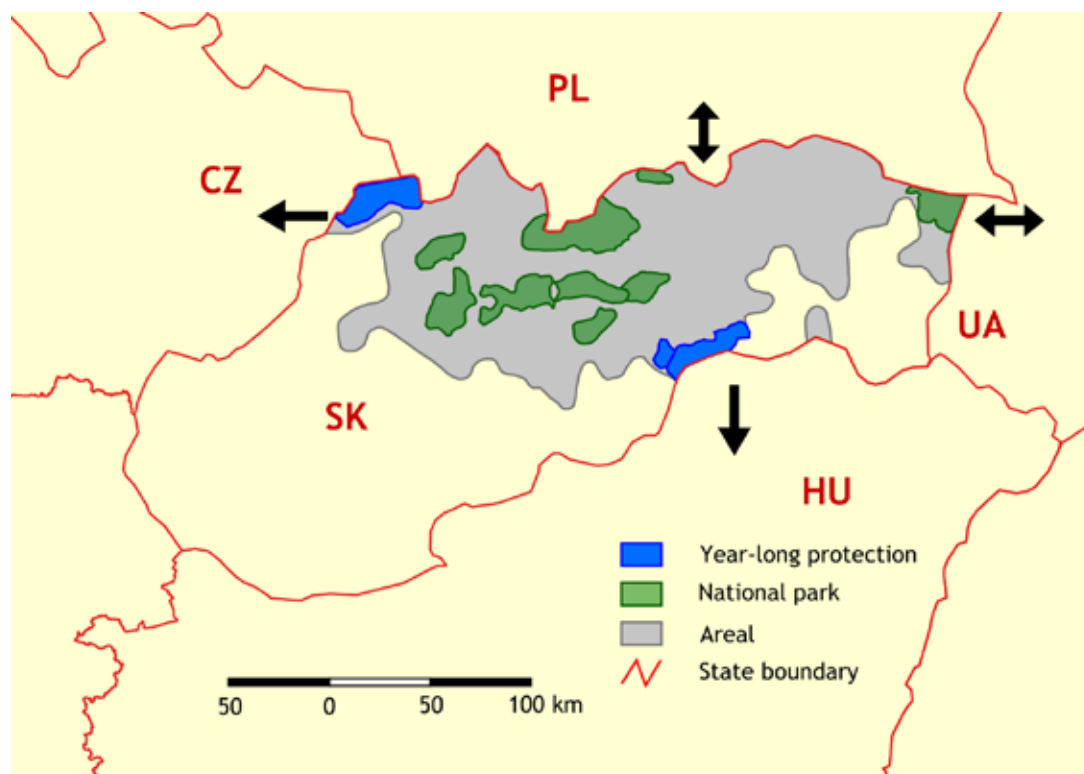
Na Slovaškem je volk delno zaščiten vrsta, kar velja od 16. Januarja do 31. oktobra, razen v dveh regijah, ki mejita na Češko republiko in Madžarsko. Ti regiji imata celoletno zaščito, ker sta migracijska koridorja, ki ju uporabljajo populacije volkov, ko se selijo proti zahodu in jugu.

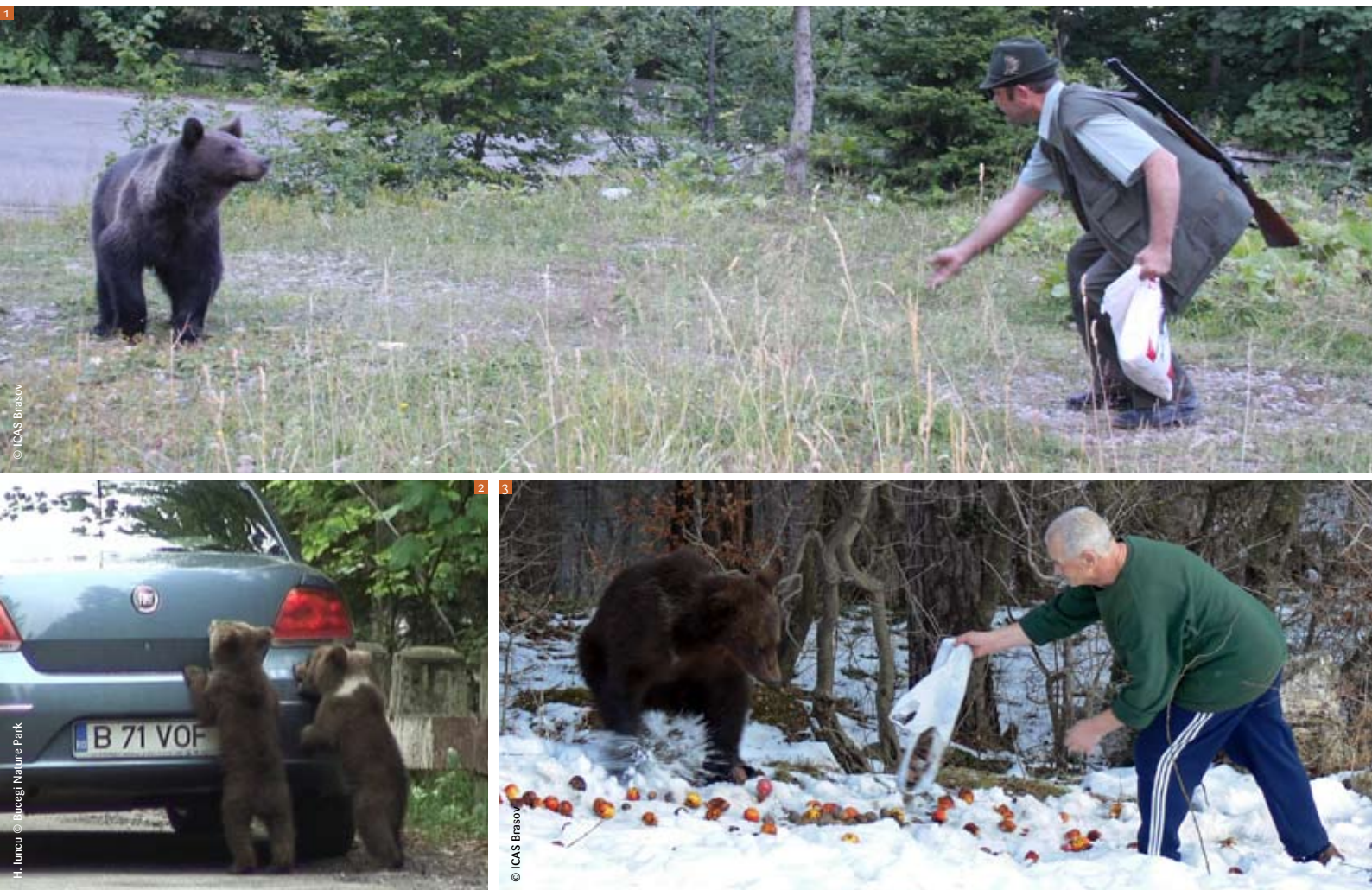
Nacionalni seznam s predlaganimi Območji skupnostnega interesa (SCI, Natura 2000) vključuje 72 območij s površino več kot 428.000 ha. Namenjen je zaščiti volka. Največje območje so Tatry (61.735 ha), Nizke Tatry (zahod) (46.610 ha.), Nacionalni park Velka Fatra (43.600 ha), Nizke Tatry (vzhod) (36.222 ha.), gore Strážov (29.367 ha) in Nacionalni park Mala Fatra (21.928 ha).

Vrsta	Status ohranjenosti	Status lova
Volk	<ul style="list-style-type: none"> - Delno zaščiten vrsta evropskega pomena (od 16. januarja do 31. oktobra) - Delno zaščiten vrsta: ohranjanje zajema določitev zavarovanih območij - Na Rdeči listi sesalcev na Slovaškem (skoraj ogrožena) - Dve območji s celoletno zaščito, kjer vsako škodo, ki jo povzročijo živali, povrne država (regionalne gozdarske službe) 	<ul style="list-style-type: none"> - Lovna vrsta - Sezona lova traja od 1. novembra do 15. januarja - Med sezono kvote odstrela niso določene

VOLKOVA MIGRACIJSKA OBMOČJA IN KORIDORJI MED SLOVAŠKO IN SOSEDNIMI DRŽAVAMI

Tako kot **volk** je tudi **ris** (*Lynx lynx*) močno razširjen v gozdnih biotopih severne in vzhodne Slovaške. Največ populacije najdemo na višini od 800 do 1.000 metrov. **Ris** se najraje zadržuje na težko prehodnih gorskih območjih.





Populacija je ocenjena na okrog 400 osebkov (uradna lovška statistika govori o več kot 1.000 živalih). Populacija je v upadanju.

Nacionalni seznam s predlaganimi Območji skupnostnega interesa (SCI, Natura 2000) vključuje 77 območij s površino več kot 448.000 ha. Namenjen je zaščiti risa. Najobsežnejša območja so v Tatrach (61.735 ha), Nizke Tatry (zahod) (46.610 ha), Nizke Tatry (vzhod) (36.222 ha) in Nacionalni park Velka Fatra (43.600 ha).

- 1 Nadzorovanje in usmerjanje lova na medvede
- 2 3 Medved, varen človekove bližine

Vrsta	Status ohranjenosti	Status lova
Ris	<ul style="list-style-type: none"> - Zaščiten vrsta evropskega pomena - Zaščiten vrsta: ohranjanje zajema določitev zavarovanih območij - Na Rdeči listi sesalcev na Slovaškem (ogrožen) - Izjeme določi Ministrstvo za okolje - Vsako škodo povrne država (regionalne gozdarske službe) - Vrednost: EUR 2,000 	<ul style="list-style-type: none"> - Lovna vrsta - Zaščiten vse leto - Izjeme določi Ministrstvo za okolje - Ni pravilnika za načrtovanje odstrela

⁽¹⁾ Državna raziskovalna knjižnica (SK)



VELIKE MESOJEDE ZVERI IN KOMUNIKACIJSKE DEJAVNOSTI: VLOGA ZAVAROVANIH OBMOČIJ

Filippo Zibordi^(*)

Malo živali je tako prisotnih v alpski kulturi, kot so medved, volk in ris. V dolgi zgodovini sožitja s človeško vrsto so veliki mesojedci v kolektivni podzvesti vedno vzbujali nasprotujoča si čustva in emocije. Skladno z družbenim in kulturnim razvojem človeštva so jih izmenično gledali kot škodljive ali nevarne, kot sovražnike človeškega rodu ali celo kot grožnjo človekovi nadvladi nad naravo, preden so postali simboli alpskega ekosistema ali celo neokrnjene narave na poti, ko so vrste danes postale pravi emblemi prenovljenega odnosa med človekom in okoljem.

Ne glede na to, kakšni so razlogi za omenjeni odnos "ljubezni in sovraštva", pa še vedno obstajajo predsodki, ki spodbijajo korektno in objektivno poznavanje teh treh vrst, ki se še danes bolj spogleduje z miti in legendami, kot pa z biološkimi in ekološkimi podlagami.

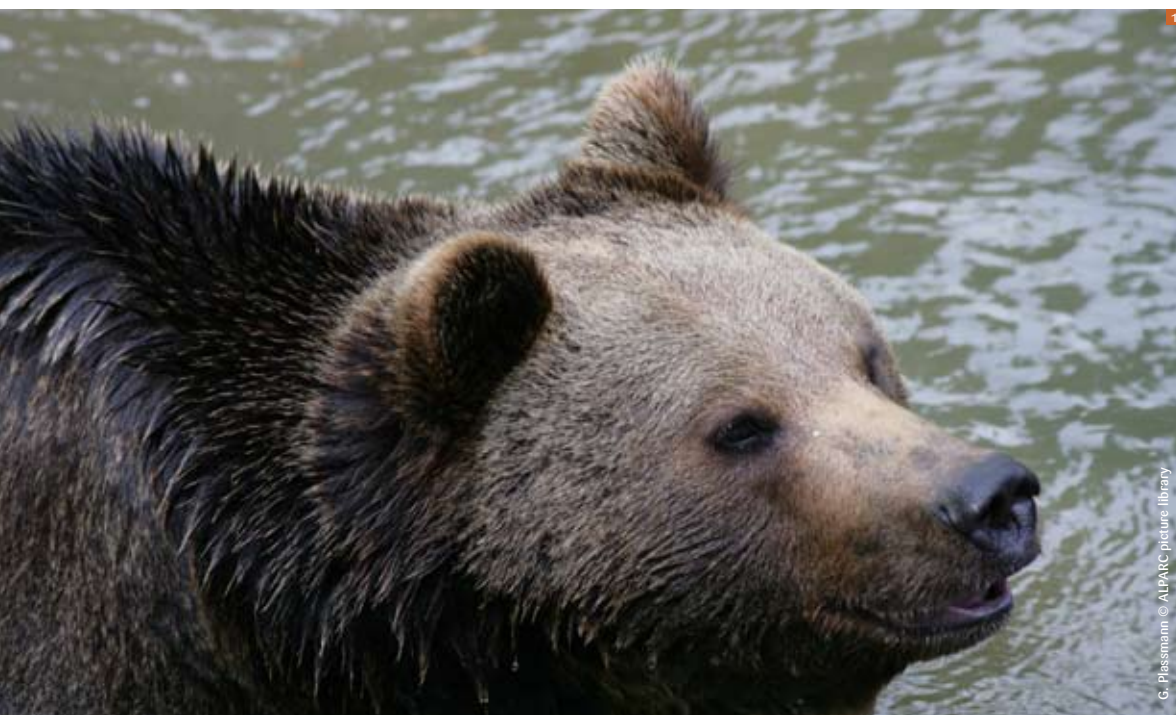
Čeprav so vsaj med širšo javnostjo manj poznani, pa nas velike zveri vendarle ne puščajo hladne: vzbujajo radovednost in zanimanje, njihova prisotnost pa ostane le redko neopažena.

Na podlagi teh dejstev je lahko ugotoviti, kakšen pomen imajo dejavnosti na področju komunikacij za zaščito in ohranjanje teh treh tako pomembnih vrst: samo z bojem proti lažnim in zavajajočim informacijam, ki pa pogosto predstavljajo edini kanal spoznanja za širšo javnost, je mogoče spodbujati sprejemanje in občutek odgovornosti s strani lokalnega prebivalstva, s tem pa podpirati sožitje med njimi in človekom. Po drugi plati pa ravno dejstvo, da medved, volk in ris lahko spodbudijo interes in zanimanje, naredi iz njih "zastavonoše" oziroma idealne "priče" za varstvo narave.

V skrajnem primeru je za ohranjanje velikih zveri potrebno delovati na področju ad hoc komunikacije, da omogočamo njihovo prisotnost ali pripravimo njihov prihod. Obenem pa gre tudi za ozaveščanje prebivalstva v odnosu do vseh komponent ekosistema ter za spodbujanje politik za varstvo okolja. V ta kontekst se dobro vključujejo zavarovana območja, ki bi prav zaradi svojih ciljev morala težiti k temu, da postanejo privilegirani kraji za eksperimentiranje – prav zaradi bogastva naravnih virov, ki so vsaj teoretično številčnejši kot na sosednjih območjih – modeli razvoja, ki bodo bolj kompatibilni s človekom in okoljem ter bodo podpirali sprejemanje situacije s strani lokalnega prebivalstva. So torej kraji, primerni za promocijo drugačne kulture, ki lahko vpliva tudi na sosednje ozemlje in privede do obnovljene potrebe po ohranjanju biotske raznovrstnosti in logične potrebe po razvoju lokalnega gospodarstva.

Od tu izhaja potreba po stikih z mladimi generacijami, ki jim je treba preko ustreznih didaktičnih poti posredovati zavest o pomenu življenja, tudi "sožitja" z velikimi zvermi, in pomenu ter biološki, a tudi kulturni konotaciji teh "izrednih" vrst.

Ker je nemogoče čakati, da bodo mlade generacije odrasle in z njimi tudi normalnost sožitja, je torej prisotna potreba po vključevanju širše javnosti preko ustreznih komunikacijskih sredstev: posveti, konference, brošure in poglobljena besedila, filmski posnetki in vodene ekskurzije, muzeji in priložnostna praznovanja...



G. Plassmann © ALPARC picture library



G. Plassmann © ALPARC picture library



P. Tonfiman © ALPARC picture library



P. Argalas © ALPARC picture library



M. Verghet © ALPARC picture library

Logično je, da so v primeru neke posebne situacije, na nekem določenem območju, nekatere pobude bolj učinkovite od drugih. Predvsem je mogoče spreminjati aktivnosti ter ciljne skupine, ki jim bodo slednje prednostno namenjene.

Če vse to upoštevamo in na podlagi občutljivih dinamik glede velikih zveri, je jasno, da je treba bodoče konkretne pobude vključiti v ustrezen strateški načrt komuniciranja, ki bi moral biti pripravljen že prej in torej ob predvidevanju morebitne nove naselitve ene izmed teh treh vrst. Omenjeni inštrument bi moral izhajati iz specifične in podrobne analize stanja, moral bi načrtovati vrsto koristnih aktivnosti za obvladovanje vseh morebitnih možnosti, vezanih na prisotnost medveda, volka ali risa, ter predvideti inštrumente za ustrezno kontrolo (demoskopske raziskave, focus group itd.), ki bodo omogočali preverjanje učinkovitosti in morebitno preusmeritev sprejete strategije. Da pa bi pri širšem občinstvu pridobili na kredibilnosti, je nujno treba v večini primerov obravnavanja tematik tako velikega pomena, dejavnosti sporočanj in obveščanja povezati z dejavnostmi na področju znanstvenega raziskovanja: le ob uporabi podatkov, pridobljenih neposredno na območju prisotnosti omenjenih vrst živali, je mogoče vsebinsko dopolniti načrtovane komunikacijske dejavnosti in povečati njihov učinek.

Sporočati, komunicirati, ščititi in opravljati znanstvene raziskave: tri področja, ki spadajo med prednosti, čeprav niso edine za zavarovana območja. Slednja čaka težka naloga sodelovanja pri upravljanju s prisotnostjo medveda, volka in risa, predvsem pa je nujna njihova aktivna vloga pri pripravi vseh morebitnih dogodkov, vezanih na možno bodočo in zaželeno ponovno naselitev v alpskem loku.

⁽¹⁾ Naravni park Adamello Brenta (I)

- 1 Rjavi medved (*Ursus arctos arctos*)
- 2 Ris (*Lynx lynx*)
- 3 Čreda ovac v gorovju Piatra Craiului
- 4 Volk (*Canis lupus*)
- 5 Pokrajina narodnega parka Retezat



OHRANJANJE MEDVEDA V AVSTRIJI: AMBICIOZEN CILJ IN OVIRE PRI IZVAJANJU NA LOKALNI RAVNI

Georg Rauer⁽¹⁾

Danes je v Avstriji prisotnih le nekaj primerkov rjavega medveda: 1) na jugu (Koroška) je dokumentirana prisotnost le nekaj samcev, ki so prehodili dolgo pot in izvirajo iz slovenske populacije; 2) na zahodu (Tirolska in Vorarlberg) je dokumentirana občasna prisotnost nekaj samcev, ki so izvirno iz Tridentinskega; 3) v osrednjem delu države (severne Apnenčaste Alpe Spodnje, Gornje Avstrije in Štajerske) je dokumentirana prisotnost zadnjih predstavnikov edine reproduktivne populacije medvedov v Avstriji. Med leti 1989-1993 so v okviru projekta WWF Avstrija spustili dodatne tri samce na ozemlje nekega priseljenega samca. Kljub dobremu reproduktivnemu rezultatu pa celotno število medvedov ni nikoli preseгло 12 primerkov. Danes sta tam zelo verjetno ostala le še dva samca.

Ohranjanje medvedje populacije v Avstriji je jasen cilj zaščite narave, ki je določen na politični ravni. O rjavem medvedu govorita Priloga II in IV k evropski Direktivi o flori, favni in habitatu. Direktiva zavezuje države članice, da se posvetijo ohranjanju vrst živali iz seznama in da doseženo stanje tudi obdržijo.

Težave izvajanja izhajajo iz: 1) razdrobljenih pravnih pristojnosti (lov in varstvo narave sta v pristojnosti devetih dežel; avstrijski načrt za upravljanje z rjavim medvedom za dežele ni pravno zavezujoč); 2) pasivnega odnosa deželnih uprav glede upravljanja z divjimi zvermi (ni nadzorne službe za divje zveri, upravljanje z medvedom izhaja iz že potrjenih projektov, dežele odklanjajo vsako odgovornost za povračilo škode ali za financiranje preventivnih ukrepov); 3) odnosa med pravico do lova in zemljiško posestjo, ob visoki ravni pravne zaščite take posesti (ukrepi kot so varstvo populacij, lov, ukrepi za odvajanje in celo monitoring, veljajo za posege, ki kršijo pravice zemljiških posestnikov; lovska združenja delujejo kot močan lobby, ki brani pravice posestnikov); 4) dejstva, da javno mnenje združuje tematiko o rjavem medvedu z WWF (WWF je močan zagovornik rjavega medveda, vendar ga razni deželniiki ne podpirajo) in 5) iz pomanjkanja politične volje, ki bi aktivno podprla oblikovanje medvedje populacije v Avstriji. Uradno stališče deželnih uprav in lovskih združenj je, da so medvedi sicer dobrodošli, a ne povabljeni.

⁽¹⁾ Inštitut za ekologijo in raziskovanje divje favne, Veterinarska fakulteta Univerze na Dunaju (A)

 Sušenje sena



PROJEKT VOLK V AVSTRIJI POGOJI IN BODOČNOST VELIKIH ZVERI V ALPAH

Heinrich R. Dungler⁽¹⁾

“V zgodovini odnosa med človekom in volkom se je začela nova doba. Šele pred kratkim smo spoznali, kaj smo izgubili z iztrebljenjem številnih prosto živečih živalskih vrst. Neki indijski modrec je v zvezi s tem dejal: If the beasts are gone we will die of loneliness of spirit (Askani 2004).”

V Avstriji je volk doma že od vedno. Bogata toponomastika priča o njegovi davni prisotnosti. Po njegovem iztrebljenju (1882) pa jih je zelo redko opaziti (glej Spitzenberger 2001). Do danes se ni uspela oblikovati in preživeti niti ena stalna populacija.

Skoraj vse sosednje države imajo stalne populacije volkov, ki so močno zaščiteni. Volkovi so izredno prilagodljivi in mobilni. Avstrija razpolaga s primernimi življenjskimi prostori, ki so tudi del Mreže zavarovanih območij v Alpah. Opazovanja iz zadnjih nekaj let kažejo na možno ponovno naravno naselitev volka (glej Dungler 2007; 2009 neobjavljeno).

Avstrija je zelo pomembna tudi za združitev populacij volkov iz Srednje in Južne Evrope. Posamezne podpopulacije ločujejo majhne razdalje in genetska izmenjava med njimi je potrebna za zagotavljanje njihovega zdravja. Avstrija je zato pomembna tudi na mednarodni ravni.

Uspehi na področju varstva vrste so večinoma plod stopnje osveščenosti in odnosa prebivalstva. Ponovna naselitev volka odpira živahne razprave. Kmetovalci zaradi sožitja z volkom ne smejo utrpeti prevelike škode. Novi ekološki pogoji za prosto živeče živalske vrste vodijo tudi v nove izzive na področju lova. Upoštevati je treba prednosti in slabosti za gospodarstvo.

Na podlagi vseh teh potreb in zahtev so oblikovali cilje projekta Volk v Avstriji, ki bo moral ustvariti ustrezne pogoje za morebitno prisotnost te prosto živeče živalske vrste.

Kot izhaja iz številnih tiskovnih sporočil iz zadnjih let, je volk v Avstriji ponovno v središču pozornosti. Splošni pogoji so torej vzpostavljeni, vendar jih bo treba prilagajati in razvijati tudi v prihodnje. Ker je sprejemanje volka v veliki meri odvisno od osveščenosti in odnosa prebivalstva, je veliko pozornosti namenjene informiranju in izobraževanju. Da bi populaciji volkov v Avstriji zagotovili bodočnost, bo treba delovati skrbno in dobro koordinirano.

Heinrich R. Dungler koordinira projekt, ki ga je podprlo Ministrstvo za okolje. Sodeloval je pri raznih projektih o volku v Severni Ameriki, od leta 1995 pa se ukvarja z razvojem in upravljanjem populacije volkov v Alpah in v Karpatih. Posebej se zanima za kompleksni odnos človek-volk na prostorih, ki jih uporabljajo za športne in priložnostne dejavnosti.

Viri und Abbildungen:

- Askani T. (2004): Wolfsspuren, Baden, München.

- Alpark...statt (Boitani L. (1999) in: Infodienst Wildbiologie Schweiz, http://www.wild.unizh.ch/wolf/d/wp_ew_d3.htm)

- Dungler H. (2007): Will Wolves return to Austria, International Wolf, Minneapolis, Spring.

<http://www.wolf.org/wolves/news/iwmag/2007/spring/spring2007.asp>

- Spitzenberger F. (2001): Die Säugetierfauna Österreichs, Wien, 556-563.

⁽¹⁾ Ministrstvo za okolje (A)

V sodelovanju z:



Ob podpori:



DIACT

Région PACA

Rhône-Alpes



ALPARC – Mreža zavarovanih območij v Alpah CNPA – Mreža zavarovanih območij v Karpatih

Mrežo koordinira:

Pisarna za zavarovana območja pri Stalnem sekretariatu Alpske konvencije Task Force

Maison des parcs et de la montagne

256, rue de la République

F-73000 CHAMBERY

Tel.: +33 (0)4 79 26 55 00

Fax: +33 (0)4 79 26 55 01

info@alparc.org

www.alparc.org

www.carpathianparks.org

Koordinacija: Guido PLASSMANN

Realizacija: Martin Pavlik

Oblikovanje: Naturaprint

Lektoriranje: Robyn Hackett

Prevod: Alexandra Geese, Lea Caharija, Nicoletta Spinolo, Stephanie Johnson,
Nathalie Ferretto, Milena Zocca, Reinhold Ferrari, Claudio Tugnoli, Petra Šajn



Tiskano na recikliranem papirju z rastlinskim črnilom – Naturaprint, avgust 2009