



Rhône-Alpes Région



Enquête de fréquentation touristique

Eté 2006

1 – Présentation générale de l'étude

2 – Les flux de fréquentation globaux

3 – Les flux de fréquentation par site

4 – Les visiteurs du Parc National de la Vanoise

5 – Tables rondes et entretiens qualitatifs

6 – Annexes

Parc National de la Vanoise
135 Rue du Docteur Julliard
BP 705
73007 Chambéry Cedex
Tél. 04 79 62 30 54
Fax 04 79 96 37 18
parc.national@vanoise.com

Altimax
PARC ALTAÏS ANNECY
27 Rue Adrastée
74650 Chavanod
Tél. 04 50 10 06 55
Fax 04 50 10 12 57
info@altimax.com



Sommaire

1. Prologue 3

1.1. Contenu de l'étude 3

1.2. Méthodes d'enquêtes 3

Dispositif d'enquête relatif à la mesure des flux de fréquentation 3

1.3. Présentation du rapport 5

Terminologie 5

2. Fréquentation globale du Parc National de la Vanoise 6

2.1. Les chiffres clés de la fréquentation 6

Les chiffres clés de la fréquentation par site 6

Chiffres globaux – comparaison entre 1996, 2001 et 2006 7

2.2. La répartition de la fréquentation 8

Répartition de la fréquentation par site 8

Répartition de la fréquentation par vallée 10

Répartition de la fréquentation par vallée 10

3. Les flux routiers 14

3.1. Données des comptages routiers 14

Nombre de véhicules arrivés sur l'aire de stationnement par site 14

3.2. Variations des flux routiers 15

Variations journalières des flux routiers 15

Variations périodiques de la fréquentation 16

Variations horaires des flux routiers 17

Variations horaires de la charge de stationnement 18

3.3. Variations du nombre moyen de passagers par voiture 20

Nombre moyen de passagers des voitures par période 20

Nombre moyen de passagers des voitures par site 20

4. Synthèse 21

1. Prologue

1.1. Contenu de l'étude

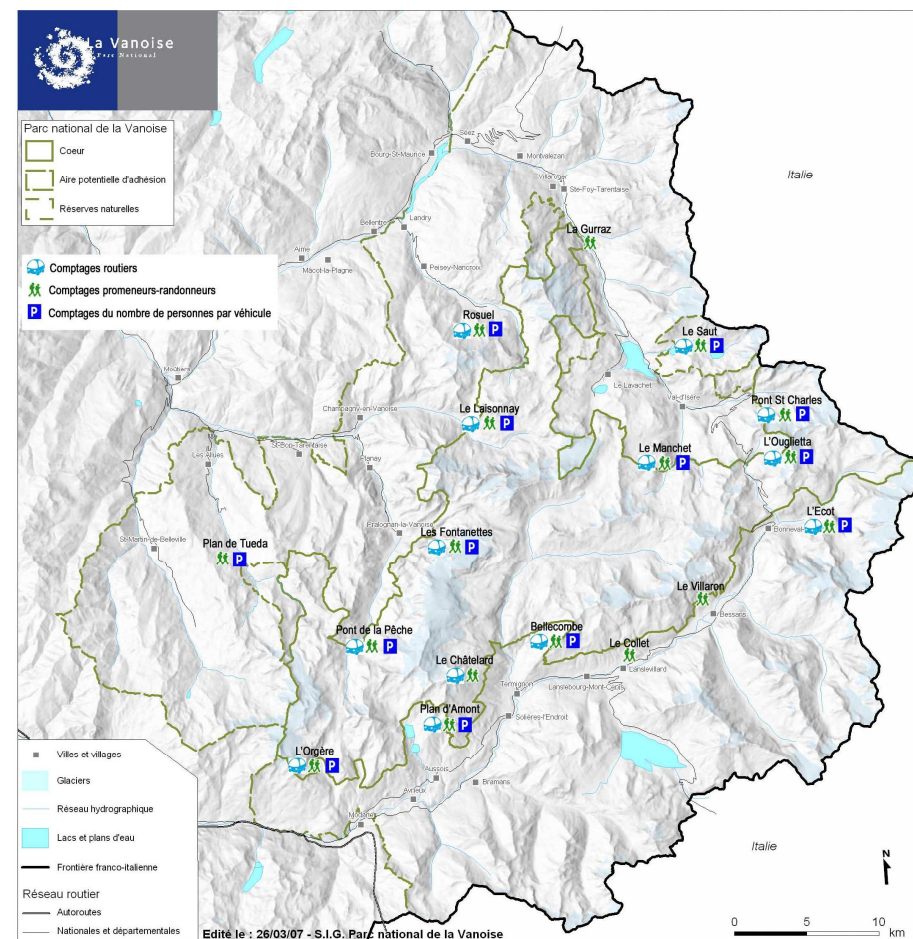
Ce rapport présente les flux globaux de fréquentation dans le Parc National de la Vanoise entre le 15 juin et le 15 septembre 2006.

Ainsi, il s'intéresse :

- ✂ Aux chiffres clés de la fréquentation par site : la fréquentation en termes de visites pédestres et de visites de non marcheurs ;
- ✂ Aux chiffres clés de la fréquentation par vallée ;
- ✂ Aux variations horaires, journalières et périodiques des flux routiers.

1.2. Méthodes d'enquêtes

Dispositif d'enquête relatif à la mesure des flux de fréquentation



Compteurs routiers

Pour apprécier l'étalement des flux sur les routes d'accès aux sites du Parc, des compteurs automatiques ont été mis en place en amont des sites suivants :

Vallée	Commune	Site
Haute Maurienne	Saint-André	L'Orgère
	Aussois	Plan d'Amont
	Termignon	Pont du Châtelard
	Bonneval-sur-Arc	Bellecombe
		L'Ecot
Haute Tarentaise	Val d'Isère	L'Ouglietta
		Col de l'Iseran
	Tignes	Pont Saint-Charles
		Le Manchet
		Le Saut
Val Vanoise	Peisey-Nancroix	Rosuel
	Champagny-en-Vanoise	Le Laisonnay
	Pralognan-la-Vanoise	Les Fontanettes
		Pont de la Pêche

Neuf compteurs automatiques ont été installés par la société Gantelet en partenariat avec Altimax (compteurs temporaires) et quatre compteurs automatiques par le Parc (un compteur temporaire et trois compteurs permanents sur les sites de Plan d'Amont, Bellecombe et Pont de la Pêche). Les compteurs ont permis de relever les données heure par heure, jour par jour, avec différenciation des sens (montées / descentes) et des types de véhicules (véhicules légers / poids lourds).



Les données du comptage routier ont permis de calculer :

- le nombre de véhicules arrivés sur chaque site,
- les variations journalières des flux routiers,
- les variations horaires des flux routiers,
- et les variations horaires des flux routiers par période.

Rapport n° 2 sur 6 : Les flux de fréquentation globaux Résultats

Compteurs sentiers

Pour apprécier la fréquentation des sentiers, des comptages visuels des piétons sur les sentiers ont été réalisés sur douze sites du Parc ; six journées ont été organisées sur les sites prioritaires (sites les plus fréquentés) et deux journées sur les autres sites. Six sites (ou onze sentiers) ont été équipés de compteurs automatiques.

Vallée	Commune	Site	Compteurs automat.	Comptage visuel
Haute Maurienne	Saint-André	L'Orgère		❖
	Aussois	Plan d'Amont	2	
	Termignon	Pont du Châtelard		❖
		Bellecombe	2	❖
	Lanslevillard	Le Collet		❖
	Bessans	Le Villaron		❖
	Bonneval-sur-Arc	L'Ecot		❖
		L'Ouglietta		❖
Haute Tarentaise	Val d'Isère	Pont Saint-Charles	1	
		Le Manchet		❖
	Tignes	Le Saut	2	
	Villaroger	La Gurraz		❖
	Peisey-Nancroix	Rosuel		❖
Val Vanoise	Champagny-en-Vanoise	Le Laisonnay	1	
	Pralognan-la-Vanoise	Les Fontanettes		❖
		Pont de la Pêche	3	
	Méribel-les-Allues	Plan de Tueda		❖

Les comptages visuels ont eu lieu de huit heures à dix-huit heures (dix heures par jour). Les enquêteurs ont compté les personnes à la montée comme à la descente, en mentionnant la direction empruntée. Ils ont également indiqué la présence de chiens.



Comptage du nombre de personnes par véhicule

Pour calculer le nombre de visites en bout de route, des comptages ponctuels sur les aires de stationnement des treize sites prioritaires ont été réalisés pendant une heure par jour de 9h à 10h, de 11h à 12h ou de 14h à 15h.

Ces données ont permis de calculer le nombre moyen de personnes par véhicule sur les différentes périodes clés de la saison.

A partir des résultats du comptage routier, il a alors été possible de déduire le nombre de visites touristiques du Parc.

1.3. Présentation du rapport

Terminologie

Visites : elles correspondent au nombre de personnes observé sur les aires de stationnement qui permettent d'accéder au cœur du Parc National de la Vanoise ou dans les réserves naturelles du Plan de Tueda et de la Grande Sassièrè.

Visites pédestres : elles correspondent au nombre de visiteurs observés sur les sentiers. Ces derniers ont emprunté un sentier sur une durée d'au moins une demi heure aller-retour.

Visites de non marcheurs : il s'agit du nombre de visiteurs qui n'ont pas emprunté de sentiers. Elles sont mesurées par la différence entre le nombre de visites en bout de route et le nombre de visites pédestres.

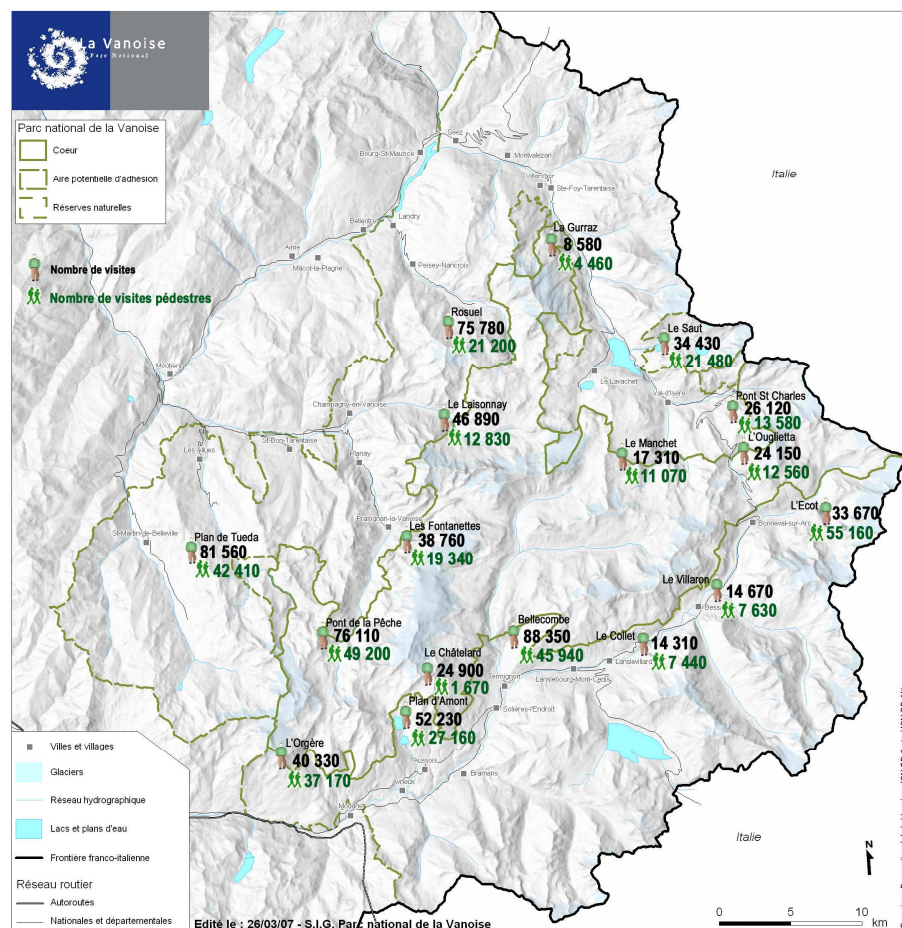
Passages : ils correspondent au nombre d'allers-retours observés (aux points de comptage des compteurs routiers ou des compteurs sentiers).

Moyenne mobile : c'est une suite de moyennes calculées à partir de différentes parties d'une série de données. Dans un graphique, une moyenne mobile atténue les variations de données, permettant ainsi de dégager plus clairement la tendance.

2. Fréquentation globale du Parc National de la Vanoise

2.1. Les chiffres clés de la fréquentation

Les chiffres clés de la fréquentation par site



A noter : Les sites où nous n'avons pas l'indication du nombre de promeneurs-randonneurs avec chien correspondent aux sites sur lesquels le comptage sentier a été effectué automatiquement. Le nombre de promeneurs-randonneurs avec chien n'a donc pas pu être mesuré sur ces sites.

➡ Le nombre de visites, comme le nombre de visites pédestres, varie considérablement d'un site à l'autre.

➡ Les quatre sites les plus fréquentés – Bellecombe (88 350), Plan de Tueda (81 560), Pont de la Pêche (76 110) et Rosuel (75 780) – concentrent près de 45% des visites effectuées dans le Parc National de la Vanoise.

➡ Les quatre sites qui comptent le plus de visites de promeneurs-randonneurs – Pont de la Pêche (49 200), Bellecombe (45 940), Plan de Tueda (42 410) et l'Orgère (40 330) - concentrent plus de la moitié des visites pédestres.

➡ La totalité des sites considérés comme faciles (l'Orgère, Plan d'Amont, Bellecombe, Le Collet, l'Ecot, l'Ouglietta, le Saut, Pont de la Pêche et Plan de Tueda) voit sa part de fréquentation diminuer de 9% depuis 2001. La fréquentation des autres sites, considérés comme plus difficiles, a quant à elle baissé de près de 16%.

Chiffres globaux – comparaison entre 1996, 2001 et 2006

Le tableau suivant présente la fréquentation globale estimée dans le Parc National de la Vanoise sur la période estivale allant du 15 juin au 15 septembre en 1996, 2001 et 2006.

	1996	2001	2006
Nombre de visites	822 000	819 200	720 000
Nombre de visites pédestres	400 000	366 100	349 000
Poids des promeneurs et randonneurs	49%	45%	48%
Nombre moyen de personnes par véhicule	2,70	2,83	2,73

Pour mémoire : fréquentation touristique en baisse (-2% en Maurienne entre été 2004 et été 2006 et -11% en Tarentaise entre été 2004 et été 2006) (ATD Savoie).



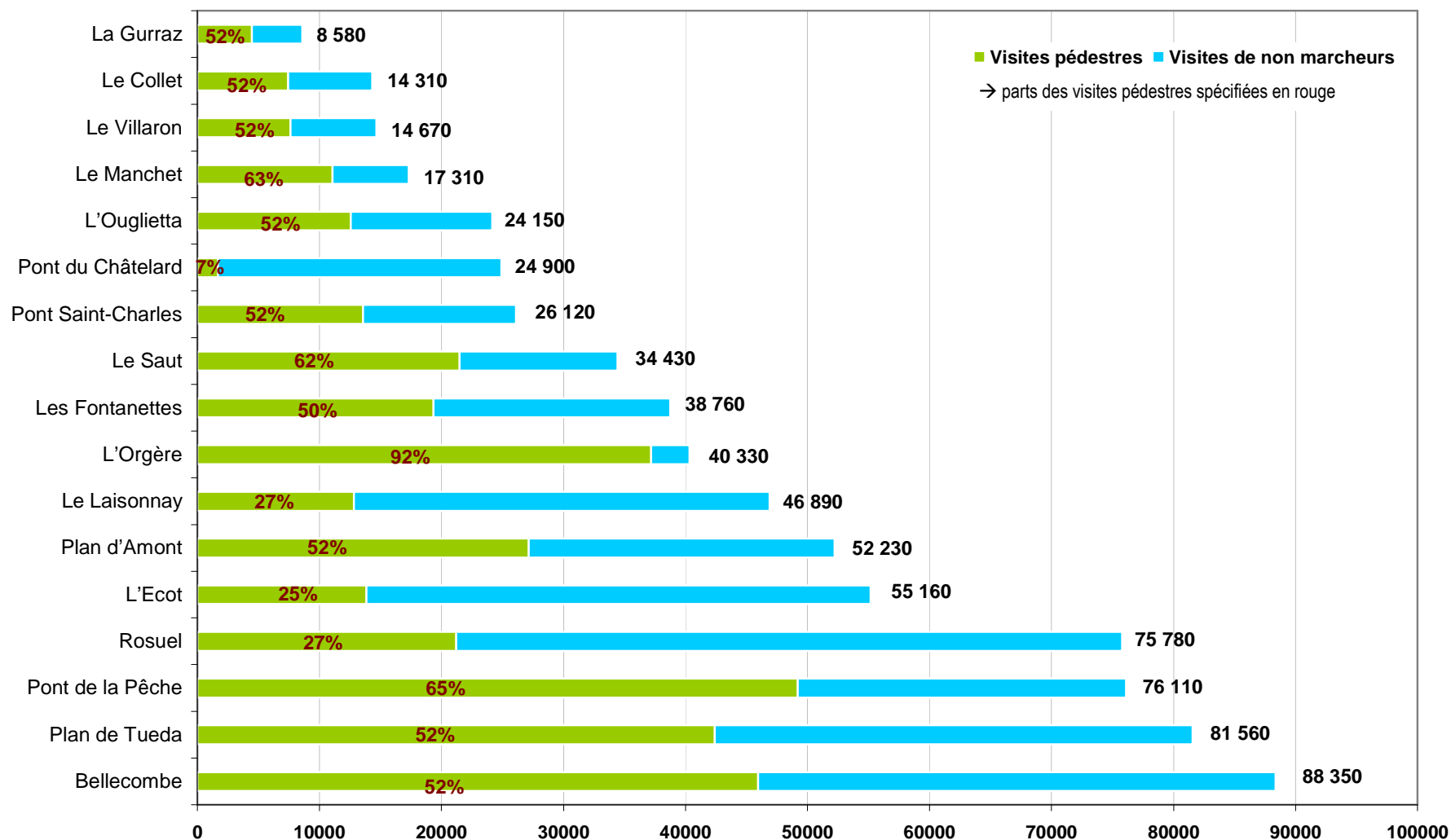
Le nombre de visites dans le Parc National de la Vanoise a baissé de plus de 12% entre l'été 2001 et l'été 2006 (819 000 en 2001 et 720 000 en 2006).

➡ Le nombre de visites pédestres a par conséquent diminué mais dans une moindre mesure (366 000 en 2001 et 349 000 en 2006, soit une baisse d'un peu moins de 5%).

➡ Le poids des promeneurs et randonneurs est donc un peu plus important en 2006 (48% contre 45% en 2001).

2.2. La répartition de la fréquentation

Répartition de la fréquentation par site



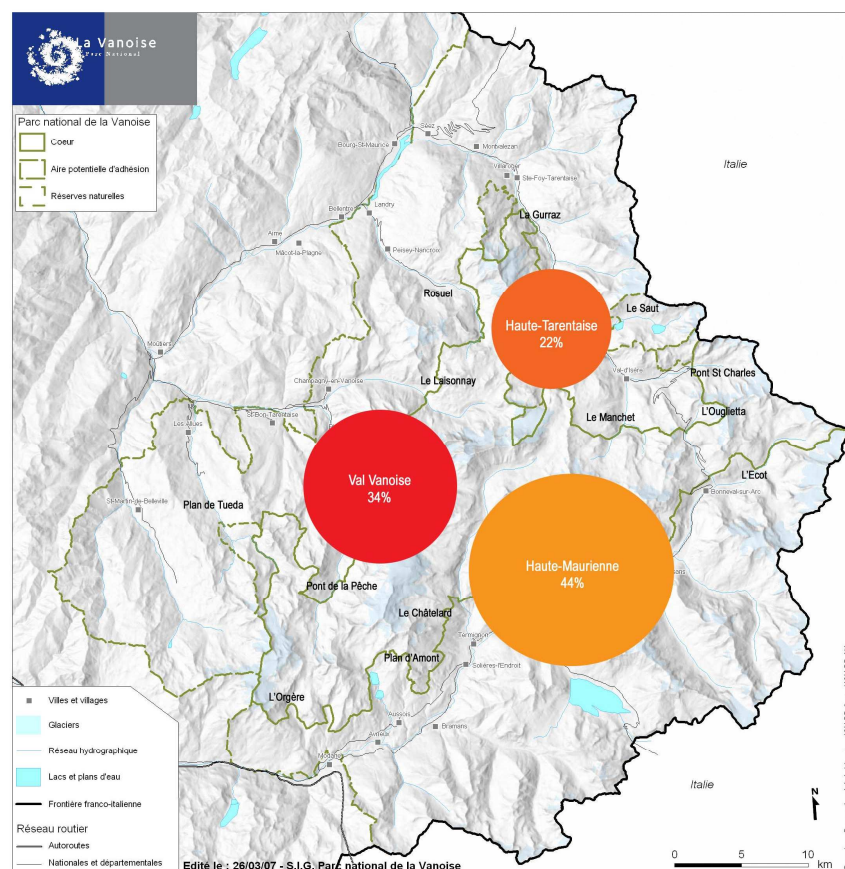
➡ Le graphique de la page précédente présente la fréquentation de chaque site par ordre croissant en présentant la part des visites pédestres (en vert) et la part des visites de non marcheurs (en bleu). Pour l'ensemble des sites, les visites pédestres (promenades, randonnées et courses d'alpinisme d'au moins une demi heure aller-retour) représentent 48% des visites. La part des visites de non marcheurs est donc assez importante (52% en moyenne).

➡ La part de visites pédestres varie d'un site à l'autre. Les sites de l'Orgère, du Pont de la Pêche, du Manchet et du Saut attirent davantage de promeneurs-randonneurs (part de visites pédestres supérieure à 60%), c'est-à-dire de visiteurs qui empruntent un sentier sur une durée d'au moins une demi heure aller-retour.

➡ Les sites du Pont du Châtelard, de l'Ecot, du Laisonnay et de Rosuel séduisent quant à eux beaucoup de visiteurs considérés comme non marcheurs (part de visites pédestres inférieure à 30%). Il s'agit de visiteurs qui restent autour de l'aire de stationnement ou empruntent un sentier pour une promenade de moins d'une demi heure aller-retour.

Répartition de la fréquentation par vallée

La carte présentée ci-dessous met en évidence la répartition des visites dans le Parc National de la Vanoise par vallée durant l'été 2006 (entre le 15 juin et le 15 septembre 2006) :



La part de la fréquentation de chaque vallée a peu évolué depuis 2001.

- ➡ La vallée de la Haute-Maurienne concentre le plus grand nombre de visites dans le Parc National de la Vanoise. Sa part a augmenté depuis 2001 au détriment des deux autres vallées (44% contre 40% en 2001 et 33% en 1996).
- ➡ Le Val Vanoise concentre 34% des visites (36% en 2001 et la même part en 1996).
- ➡ 22% des visites dans le Parc ont lieu en Haute-Tarentaise (24% en 2001 et 31% en 1996).

Répartition en Haute-Maurienne

Site	Sentiers	Visites pédestres	Part des flux pédestres sur chaque site
L'Orgère	Col de la Masse	14 125	38%
	Le Barbier	7 806	21%
	Long de la rivière	7 806	21%
	Lac de la Partie	6 319	17%
	Vallon de Polset	1 115	3%
	Total	37 170	100%
Plan d'Amont	Fond d'Aussois	19 284	71%
	Dent Parachée (refuge)	7 876	29%
	Total	27 160	100%
Pont du Châtelard	Le Mont	1 670	100%
Bellecombe	Plan du Lac	18 376	40%
	Lac Blanc	12 863	28%
	La Turra	2 757	6%
	Vers Termignon	3 675	8%
	Lac Blanc depuis le Coëtet	8 269	18%
	Total	45 940	100%
Le Collet	La Fesse d'En Haut	2 604	35%
	La Fesse d'En Bas	3 571	48%
	Direction Bessans	1 190	16%
	Total	7 440	100%
Le Villaron	Le Vallon	2 442	32%
	GR5 vers Bessans	5 188	68%
	Total	7 630	100%

L'Ecot	Le Carro	6 237	45%
	Sources de l'Arc	5 128	37%
	Le Criou	139	1%
	Vers les Evettes	2 356	17%
	Total	13 860	100%
L'Ouglietta	Les Reys	4 396	35%
	Autres sentiers depuis Pont de la Neige	8 164	65%
	Total	12 560	100%
Ensemble		153 430	

24 sentiers ont fait l'objet d'un comptage manuel ou automatique en Haute-Maurienne.

➡ Les deux sites qui comptent le plus de promeneurs-randonneurs – Bellecombe (45 940) et l'Orgère (37 170) – concentrent 55% des visites pédestres en Haute-Maurienne.

➡ Les trois sentiers les plus fréquentés – le sentier de Plan du Lac (18 376), le sentier du Fond d'Aussois (19 284) et le sentier du Col de la Masse (14 125) – concentrent 34% des visites pédestres en Haute-Maurienne.

Répartition en Haute-Tarentaise

Site	Sentiers	Visites pédestres	Part des flux pédestres sur chaque site
Pont Saint-Charles	Prariond	13 580	100%
Le Manchet	Fond des Fours	3 210	29%
	Pisset	3 764	34%
	Autres	4 096	37%
	Total	11 070	100%
Le Saut	Rive gauche*	7 948	37%
	Rive droite*	13 532	63%
	Total	21 480	100%
La Gurraz	La Martin	2 988	67%
	Turia	1 472	33%
	Total	4 460	100%
Rosuel	Lac de la Plagne	15 900	75%
	Sentier découverte	5 300	25%
	Total	21 200	100%
Ensemble		71 790	

* Rive gauche et rive droite au sens orographique (de l'amont vers l'aval).

10 sentiers ont fait l'objet d'un comptage manuel ou automatique en Haute-Tarentaise.

➡ Les deux sites qui comptent le plus de promeneurs-randonneurs – Le Saut (21 480) et Rosuel (21 200) – concentrent 59% des visites pédestres en Haute-Tarentaise.

➡ Les trois sentiers les plus fréquentés – le sentier du Lac de la Plagne (15900), le sentier de Prariond (13 580) et le sentier rive droite au Saut (13 532) – concentrent près de 60% des visites pédestres en Haute-Tarentaise.

Répartition en Val Vanoise

Site	Sentiers	Visites pédestres	Part des flux pédestres sur chaque site
Le Laisonnay	Le Laisonnay	12 830	100%
Les Fontanettes	Col de la Vanoise	11 024	57%
	Sentier découverte de la Glière	8 316	43%
	Total	19 340	100%
Pont de la Pêche	Ritort	30 996	63%
	Montaimont	12 300	25%
	Valette	5 904	12%
	Total	49 200	100%
Plan de Tueda	Les Mûres Rouges	9 330	22%
	Le Saut	27 991	66%
	Sentier Botanique	5 089	12%
	Total	42 410	100%
Ensemble		123 780	

9 sentiers ont fait l'objet d'un comptage manuel ou automatique en Val Vanoise.

➡ Les deux sites qui comptent le plus de promeneurs-randonneurs – Pont de la Pêche (49 200) et Plan de Tueda (42 410) - concentrent près des trois quarts des visites pédestres en Val Vanoise.

➡ Les deux sentiers les plus fréquentés – le sentier de Ritort (30 996) et le sentier du Saut (27 991) – concentrent un peu moins de 50% des visites pédestres en Val Vanoise.

3. Les flux routiers

3.1. Données des comptages routiers

Nombre de véhicules arrivés sur l'aire de stationnement par site

Le tableau suivant présente le nombre de véhicules arrivés sur les aires de stationnement sur la période étudiée (sur les sites qui disposaient d'un compteur routier avant l'accès à l'aire de stationnement).

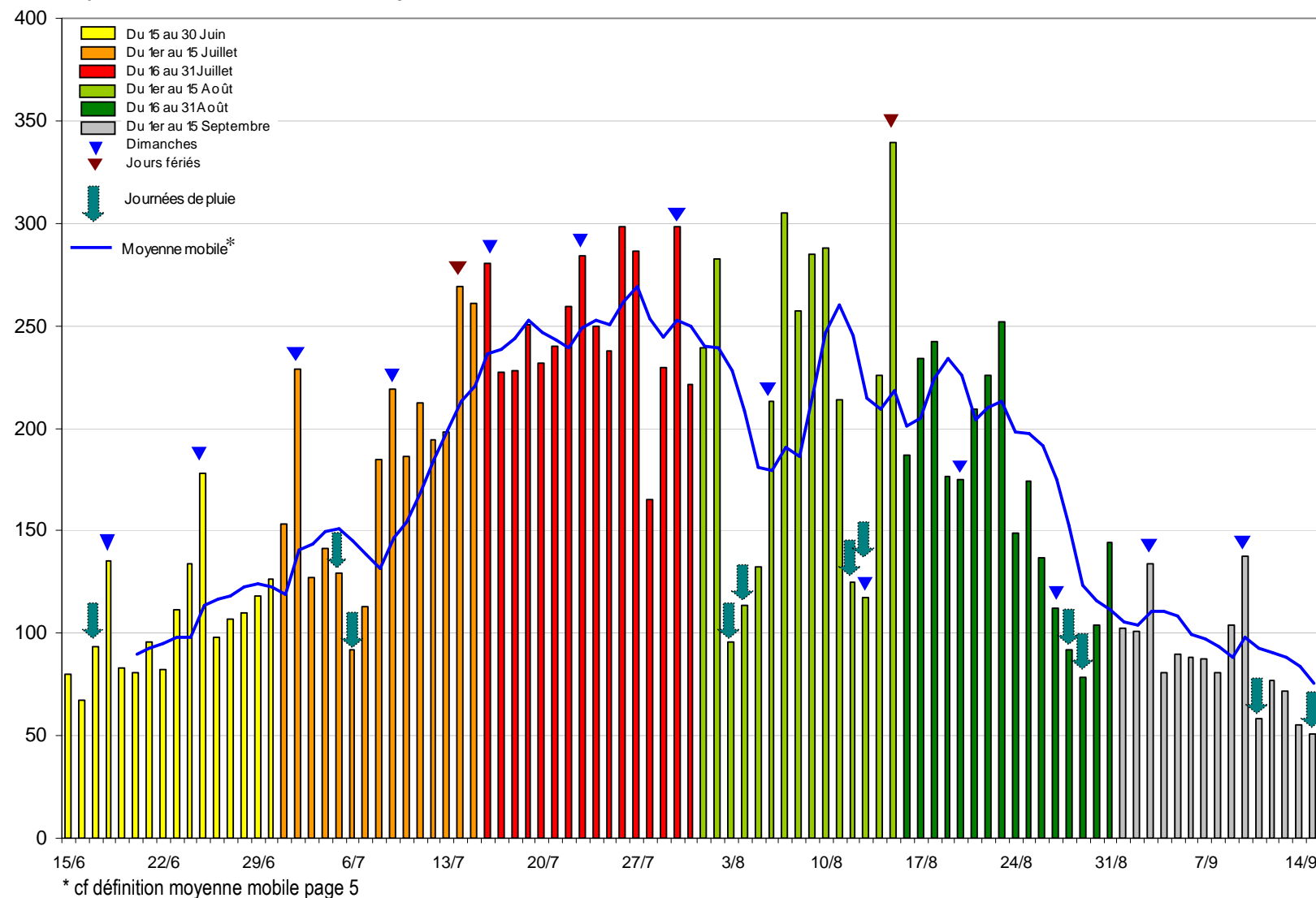
Site	Nb véhicules 2001	Nb véhicules 2006	Evolution 01/06	Moyenne journalière 2006
L'Orgère	12 051	12 370	+ 3%	133
Plan d'Amont	15 050	21 400	+ 42%	230
Pont du Châtelard	7 574	9 120	+ 20%	98
Bellecombe	32 723	35 340	+ 8%	380
L'Ecot	34 285	19 220	- 44%	207
L'Ouglietta	nc	8 560	/	92
Pont Saint-Charles	16 994	9 710	- 43%	105
Le Manchet	8 026	6 410	- 20%	69
Le Saut	13 005	11 830	- 9%	127
Rosuel	31 038	26 130	- 16%	281
Le Laisonnay	21 086	17 830	- 15%	192
Les Fontanettes	18 000	15 080	- 16%	162
Pont de la Pêche	40 866	30 940	- 24%	333

La fréquentation a baissé sur la plupart des sites depuis 2001.

- ➡ Les données des compteurs routiers indiquent une hausse de la fréquentation depuis 2001 à l'Orgère, Plan d'Amont, Pont du Châtelard et Bellecombe.
- ➡ Les dimanches représentent en moyenne 16% de la fréquentation. Les week-ends (samedis et dimanches) représentent en moyenne 29% de la fréquentation. Le poids de la fréquentation le week-end est un peu moins important qu'en 2001 (32% en moyenne en 2001).

3.2. Variations des flux routiers

Variations journalières des flux routiers (Moyenne de l'ensemble des sites)

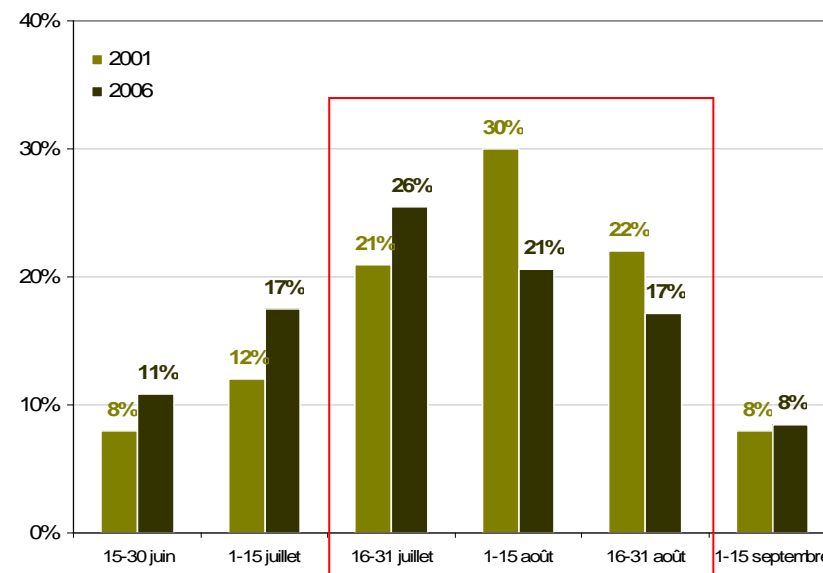


A noter : Les journées de pluie signalées correspondent aux journées qui ont cumulé plus de 3 heures de pluie entre 6 heures et 18 heures (Météo France).

Le graphique présentant les variations journalières des flux routiers met en évidence **l'influence des conditions météo sur la fréquentation**.

- ➡ On note que pour les journées de pluie, la fréquentation est en baisse (même lorsqu'il s'agit de week-ends).
- ➡ Les journées où il a fait assez froid ne sont pas indiquées. Elles expliquent d'autres baisses de la fréquentation sur quelques journées en août.
- ➡ Les dimanches et jours fériés soulignent globalement des pics de fréquentation.

Variations périodiques de la fréquentation



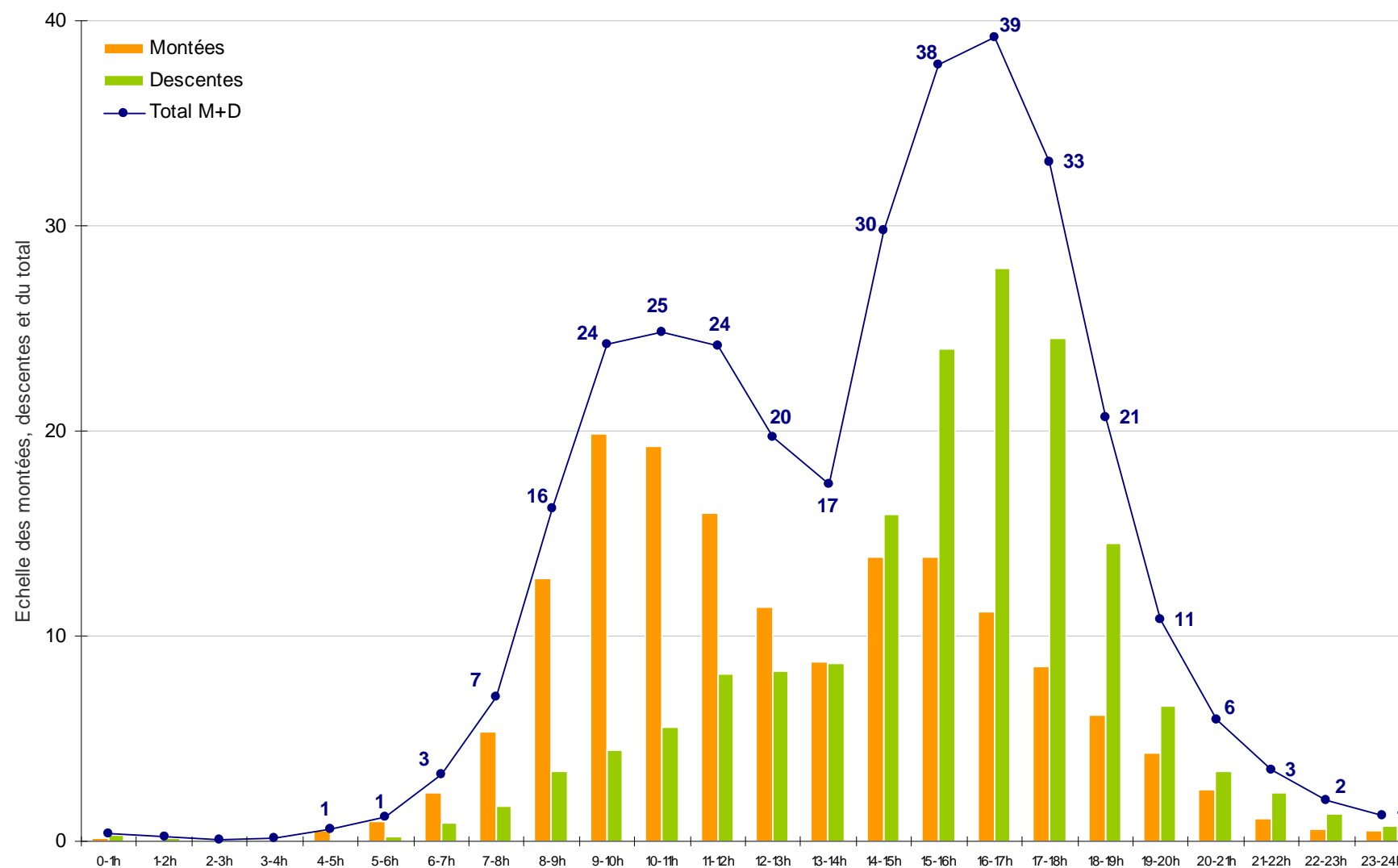
Le graphique montre que la **fréquentation est plus étalée sur l'ensemble de la période qu'en 2001**.

- ➡ Le mois de juillet est plus important que le mois d'août en terme de fréquentation.
- ➡ Notons que 73% de la fréquentation du Parc se concentrait entre le 16 juillet et le 31 août en 2001. Cette période correspond à 64% de la fréquentation en 2006.

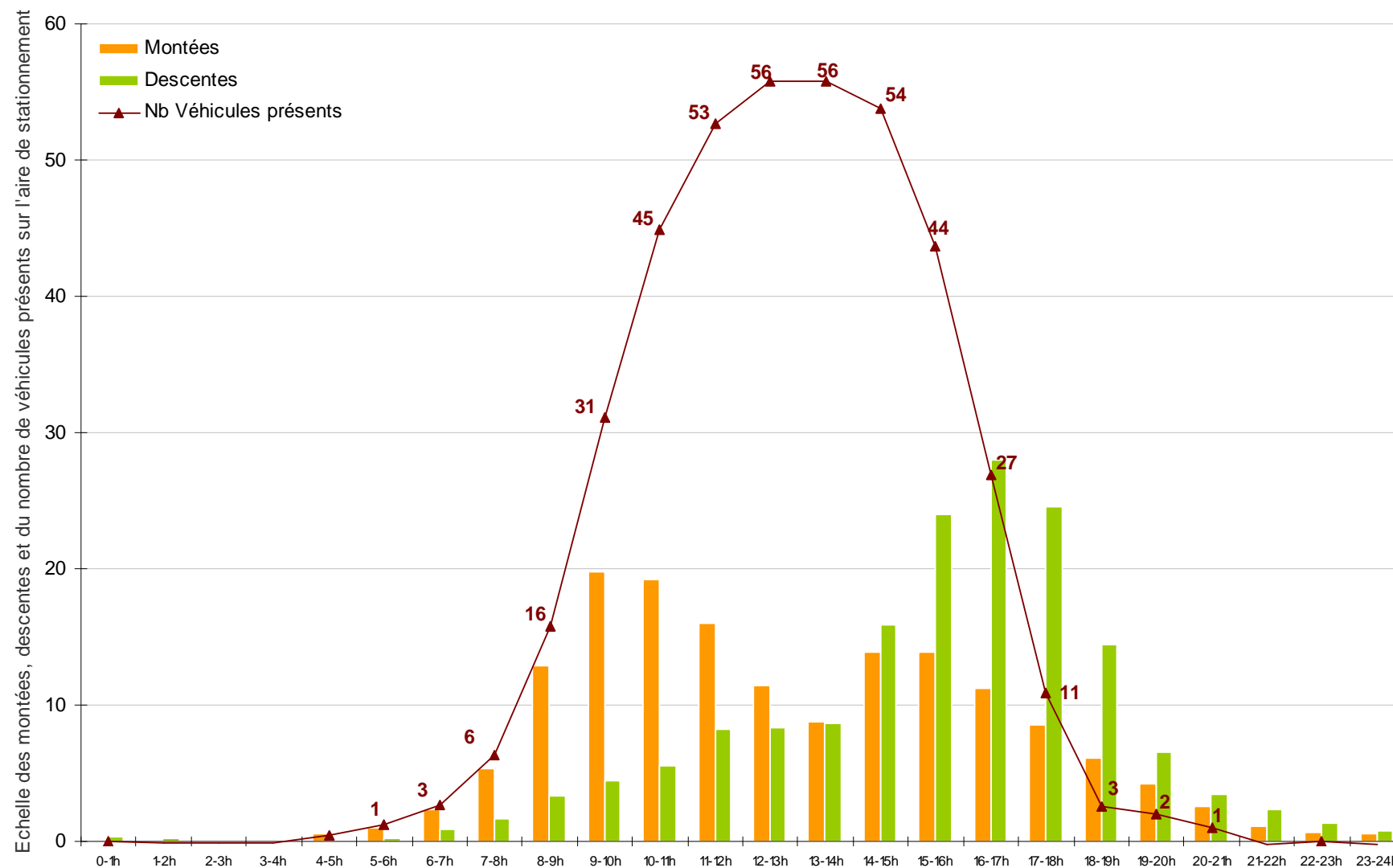


Pour mémoire : le poids de la fréquentation d'Août est en baisse en Maurienne et en Tarentaise depuis 3 ans (ATD Savoie).

Variations horaires des flux routiers (moyenne des sites équipés d'un compteur routier)



Variations horaires de la charge de stationnement (moyenne des sites équipés d'un compteur routier)

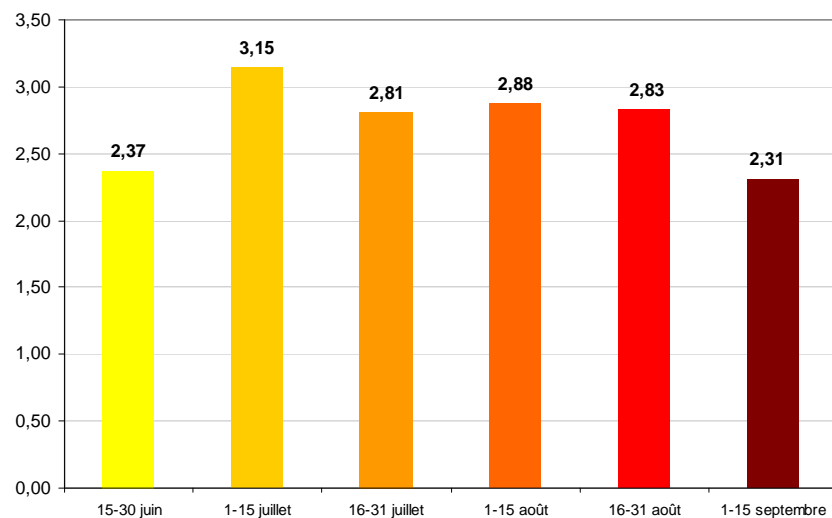


- ➡ Les montées de véhicules sont progressives entre 6 heures et 10 heures le matin. Le nombre de véhicules qui arrive sur l'aire de stationnement baisse ensuite jusqu'à 14 heures.
- ➡ L'après-midi, les montées sont progressives entre 14 heures et 15 heures. Les arrivées deviennent de moins en moins nombreuses à partir de 16 heures.
- ➡ Les arrivées de véhicules sur les aires de stationnement sont les plus nombreuses entre 9 heures et 11 heures. Elles concentrent 24% des arrivées de la journée.
- ➡ Les descentes de véhicules sont quant à elles progressives sur la matinée. Un autre cycle de descentes se situe entre 14 heures et 17 heures. Ce deuxième cycle est beaucoup plus intense.
- ➡ Les départs de véhicules sont les plus nombreux entre 16 heures et 18 heures. Ils représentent près d'un tiers des départs de la journée.
- ➡ Le trafic est le plus intense entre 15 heures et 18 heures (moment de la journée où l'on compte le plus de montées et descentes cumulées).
- ➡ La charge de l'aire de stationnement, c'est-à-dire le nombre de véhicules présents sur le parking, est la plus importante entre 10 heures et 16 heures. L'encombrement du parking diminue assez fortement après 16 heures.

3.3. Variations du nombre moyen de passagers par voiture

Nombre moyen de passagers des voitures par période

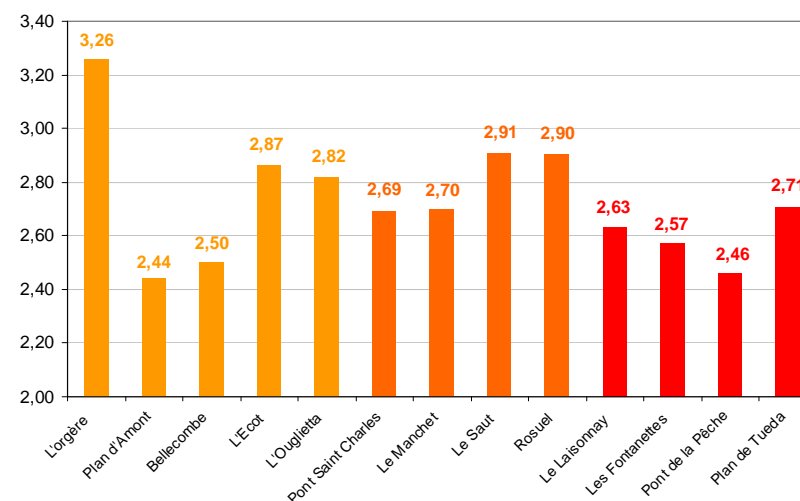
Le graphique ci-dessous présente pour chaque période la moyenne du nombre de personnes par voiture (calculée à partir des comptages effectués sur les sites prioritaires).



Le nombre de personnes par véhicule est un peu moins élevé en basse saison (du 15 au 30 juin et du 1^{er} au 15 septembre).

Nombre moyen de passagers des voitures par site

Le taux de remplissage des voitures varie d'un site à l'autre. Le graphique ci-dessous présente pour chaque site la moyenne, calculée à partir des six journées de comptage, du nombre de personnes par voiture.



4. Synthèse

Critères	Caractéristiques en 2006	Evolution
Chiffres clés	<p>On estime environ 720 000 visites (dont 349 000 visites pédestres) dans le Parc National de la Vanoise sur la période estivale allant du 15 juin au 15 septembre 2006.</p> <p>Le poids des promeneurs-randonneurs (visiteurs qui empruntent un sentier sur une durée d'au moins une demi heure aller-retour) est de 48%.</p>	Le nombre de visites dans le Parc National de la Vanoise a baissé de plus de 12% depuis 2001. Le nombre de visites pédestres a diminué d'un peu moins de 5%.
Fréquentation par site	<p>La fréquentation des sites est très variable, tant en terme de visites en bout de route qu'en terme de visites pédestres.</p> <p>Les quatre sites les plus fréquentés (Bellecombe, Plan de Tueda, Pont de la Pêche et Rosuel) concentrent près de 45% des visites effectuées dans le Parc National de la Vanoise.</p> <p>La part des visites pédestres représente globalement entre 30% et 70% des visites pour chacun des sites. Du fait de leur profil, certains sites séduisent davantage de non marcheurs.</p> <p>Les visites pédestres sur les sentiers sont inégalement réparties. Quelques sentiers attirent une grosse partie des visiteurs du site.</p>	La totalité des sites considérés comme faciles (l'Orgère, Plan d'Amont, Bellecombe, Le Collet, l'Ecot, l'Ouglietta, le Saut, Pont de la Pêche et Plan de Tueda) voit sa part de fréquentation diminuer de 9% depuis 2001. La fréquentation des autres sites a baissé de près de 16% au global.
Fréquentation par vallée	La Haute-Maurienne concentre le plus grand nombre de visites (44%). Le Val Vanoise en concentre 34% et la Haute-Tarentaise 22%.	La part de la fréquentation en Haute-Maurienne a un peu augmenté (40% en 2001 et 44% en 2006), au détriment des deux autres vallées (36% en 2001 et 34% en 2006 pour le Val Vanoise et 24% en 2001 et 22% en 2006 pour la Haute-Tarentaise).

Facteurs liés aux variations	<p>Les dimanches et jours fériés soulignent globalement des pics de fréquentation.</p> <p>Les conditions météo influent fortement sur la fréquentation. Elles expliquent la fréquentation en baisse lors des journées de pluie et le poids de la fréquentation en août moins important qu'en juillet.</p>	<p>Le poids de la fréquentation le week-end est un peu moins important qu'en 2001 (32 % en moyenne en 2001 et 29% en moyenne en 2006).</p> <p>Le poids de la fréquentation d'août a baissé par rapport à 2001. 73% de la fréquentation se concentrait entre le 16 juillet et le 31 août en 2001 (64% en 2006).</p>
------------------------------	-----------------------------------------------------------------------------------------------------------------------------------------------------------------------------------------------------------------------------------------------------------------------------------------------------------	--------------------------------------------------------------------------------------------------------------------------------------------------------------------------------------------------------------------------------------------------------------------------------------------------------------------